

W-4

356

中西聞見錄第十四號

每月一次

西歷耶穌降生一千八百七十三年 九月

# 中西聞見錄

中歷同治十二年 八月

中西聞見錄係仿照西國新聞紙而作書中雜錄各國新聞近事並講天文地理格物之學每月出印一次如中西士人有所見聞或自抒議論亦可寫就送至米市施醫院諸先生處選擇可登則登之庶集思廣益見聞日增焉



中西聞見錄 第十四號

爭新島記畧 防地震法

洗冤新說續稿 死人之年貌並圖

審辨生者之疑似

審辨死者之疑似 並男女屍骨盤圖 中國洗冤錄骨格全圖 另附西國全體骨格圖

續蒸氣論 清文源流攷

埃及古王墓

雜記 美國鐵路考畧 論英國致富之術

牛痘考續稿

各國近事

中西聞見錄

目錄

八月

俄國近事 取水備糧新法 由海運茶

美國近事 議開通洋大河

印度近事 增設新報 野獸為患

荷蘭近事

英國近事 添海底電線 煤密火災 議造火車 運煤於英 徵款

西班牙近事

埃及近事

波斯近事 奴役釋回

上海近事 捕鯊傷手 議設鐵路 陸路電線

漢口近事 漢口花樓仁濟醫院敬啟



爭新島記畧

丁韙良

泰西海國、每於各海探得新島、卽豎旗爲標、歸而刊入新報、宣布諸國、咸使聞知、作爲己有、雖他國繼至、總以先入者爲主、後來更不得過問、按法國書云、數十年前、英國有人乘船過地中海、忽見一島、登岸查勘、島高十數丈、周迴數十里、其中出泉噴流四溢、皆熱水、無草木、無人煙、船主按其方輿、取地圖考之、各國並無此島、於是行豎旗定地之禮、卽以其地爲英有焉、反而登舟歸奏英王、而請獎焉、無何法國有船踵至其處、查爲地圖所無、遂亦行豎旗定地之禮、而歸告本國、又無何而義國船續

中西聞見錄

爭新島記畧

一

八月

至、亦以其處非地圖所有、遂亦行豎旗定地之禮、而還告其君、義國之豎旗也、不知前之有法、猶之法之豎旗、不知前之有英也、旣而各國新報出、之三國者、皆有於某處得新島之說、而歲月時日、又皆相去甚近、於是各存據爲己有之心、隱懷三不相讓之勢、因而英國定議、欲爲捷足先登、隨派撥兵船、備炮火糧、命一將軍帶兵駐防、比將軍駛至其地、以地圖考之、知已抵島境、而茫茫大洋、杳不知其何在、更以航海測算度之、其星宿亦復不差、而此島絕無掃興而歸云、若詳究其理、其所見之島、特爲地中之火上頂、火勢愈猛愈長、遂高出海水之外、迨火性旣退、則仍浸沒海中、杳無所見矣、查海島之忽現而旋沒者、不



惟一處而已。六七年前，希臘海口亦現新島，不數月間旋復沈沒無蹤。此皆火力所爲耳。蓋地中有火，由火山驗之，火有大力，由地震驗之，能使大地動搖，可以高凸，可以下陷，是知地上之山本皆火力戴之。雖現在無火，而按其石性，歷歷如經火煉者，可識原自有火矣。至於海中出山，自與陸地無異。海中山即島也實亦地中之火所致，不足異也。所言之島，英人名之格拉罕，法人名之茹里亞，止存其名而無其地。

### 防地震法

禦患於已成，固不若防患於未然。故西人窮思竭慮，每於天時人事萬難測之中，而防萬有一危之險，使之出於萬全。卽如樹鐵條於房，以防雷；攜水袋於身，以防溺；設溝洫，建隄壩，以防水。

### 中西聞見錄

海濱島記畧  
防地震法

二

八月

開河鑿井以防旱，種牛痘以防天花，比比皆是。獨地震一節，幾於無術可防。亦曾有人於此精心體察，而訖無善法，祇有於房舍周圍多開井，或四面建深濠，可以少防其患。然亦但能防地旁橫起之震，若自下直上之震，則又不能防。蓋地下直震，力向上頂，雖旁設井濠，不能分洩。若震從旁來，勢如簸揚，則一遇井濠，其力自然解散，便不爲患矣。考之義大里國，當地震時，各處多致塌陷，惟有砲台未損，以四面皆有深濠之故。然卽大地而論，地震非常有之事，若因此而處處開井挖濠，則所費不貲，疇肯以重資備此不常有之事乎？故防震一節，雖曰有法，仍等於無法，亦祇聽天由命而已。



死人之年貌

洗冤新說續稿

乃死者似乎難察，欲考驗其死者之徵，須按其生者之法，而其要在徵驗其骸骨。由嬰孩至童年，其骨與骨端俱未能長堅成，就其結喉及脇之脆骨，而形骸迥別。觀此可以徵驗其兒童之屍。至年邁之骨，亦有差別，逐年改變。其老人骨中之血槽，遞相耗減，而骨空之處，其蜂窩較大，其骨之分量較輕，其頭骨幾於堅密無縫，其薄而且輕，乃緣其中血液亦被消耗殆盡也。乃脊骨屈而不伸，其結喉與肋之脆骨，變成堅骨，而全身之骨，堅枯干朽，且易於折斷，而鬚髮之下領骨，其體甚窄，因其齒牀骨陷下之故。至其頰車變為頓角，與嬰兒一般者也。因繪出骨格圖

中西聞見錄

死人之年貌

三

八月

式以明之。西國有論全体之書，其骨質逐年遞變，按變其骨質五七至七七，日先自索柱骨與下口骨，後則脊骨與胎膊骨並其大腿骨及肋條兼其枕骨之脆端。○由兩個月底至三個月初，額骨琵琶骨臂骨與其髀骨腿之脛骨與其髀骨以及上口骨。三月內，大約頭之餘骨與手足之掌骨並其指節之骨。四月內，膊骨兩旁耳中竅之小骨。四個月或五個月以內，篩羅骨坤總胸骨與交骨並其髀骨。由六個月至七個月以內，腳根骨與肢骨。胸骨與交骨並其髀骨。由六個月至七個月以內，腳根骨與大脛與脛骨。多有不在其數內者。手之腕骨與腳腕骨中之小者五塊，並膝蓋骨兼之膝骨以及尾閭骨之末塊。以上諸部兒落時，皆未成骨。在四年以內，方生有骨種。至十年，乃生豆骨。其骨列生於手腕骨，即年二十有五，週身之骨格則變全。每一骨之種，皆有一定之數，與其部位。至其變質之方向，俱有一定之准則。各骨之種，有少不同，有一與二三，並五七之不等。惟方骨之上，有骨種三十三顆。至其變質之節次不一，循有次第。皆各合其用。○至其所以先生之骨，蓋出胎時為利其吮乳與便其呼吸也。復繪出腿骨六圖，以表明骨種之義。其一乃在三個月初之形，小兒生下之時，惟耳中小骨則堅實。變成之時，至二十年，脊骨始變而成就。其三在九個月之形，其四在出胎一

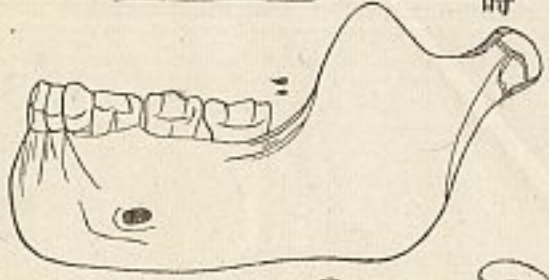


圖之變遷年逐面旁骨口下

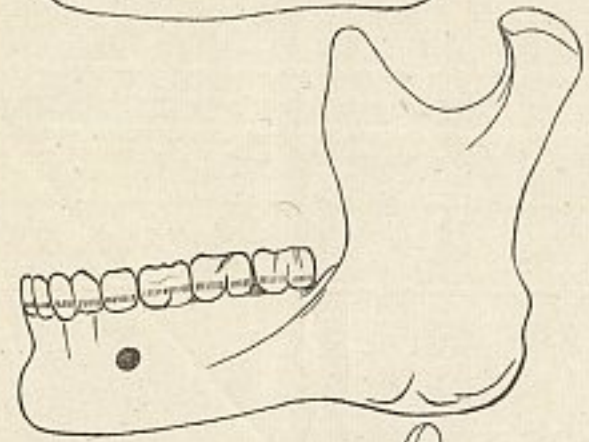
在落葬時



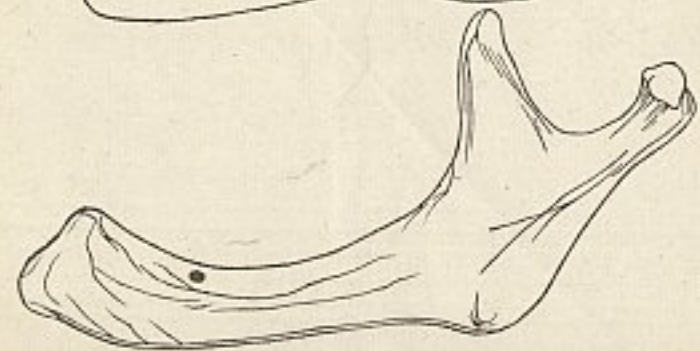
在破身時



在壯年時



在耄年時



中西聞見錄

死人之年貌

四

八月

圖之質變骨腿大

其一



其四



其二



乃其一長成之形

其五



四年之形



其三



十個月之形



其六



十四或十五年之形



年之形其五在四年以內之形其六在十四五年內之形。欲  
証死者之年紀須閱西醫全體之書至於洗冤錄之訛謬辯不  
勝辯因列西醫骨格全圖以備參稽壯年之骨通體計二百四  
十六件脊骨二十六節胸骨八對肋骨共二十六對兩臂骨共六十  
十四牙齒骨三十二舌根胸與肋骨共二十六對兩臂骨共六十  
四兩腿骨共六十二之麻骨八及現長髮始髮時有堅韌之骨質  
三月始之形 出胎一年之形



審辨生者之疑似

竊惟天地之大萬國之衆億兆穰穰而受生不能無偏有偏於陰者其形柔而類母有偏於陽者其性剛而類父有陰陽平調者其質性中和剛柔互濟斯之謂稟受之正也雖中西之遠當必有同情者焉有生而天閹者西國律凡業醫之士皆當審辨其男女雌雄而天閹之隱處有疑似者三一曾有雄而類乎雌者大抵兒時其峻小而如豆兼無馬孔豆根之下另有短管隱伏以出其溺而腎囊則左右披離其狀有類婦女之陰其披離兩肱腎囊以內間有舉丸或在小腹左右兩腋內潛伏不下或有一二如狐疝上下無常

其峻小而如豆猶陰莖也短管下伏猶陰穴也腎囊披離猶牝戶也

中西聞見錄

審辨生者之疑似

五

八月

隱伏之短管卽溺管也而與膀胱相通乃其馬眼不列之於龜頭而竟生於芯下切近肛門而徑口寬大有類陰道雖遇健男亦可以交合然而雖具此形月無天癸逐一探討而其中竟無一件有類於子宮者其形軀近男而肢體健勁性情剛烈聲音雄壯間有兩乳膨然者而樂與男子相爲伍蓋有種種之疑似或雌或雄務須審辨其下體之形勢方可斷定其男女者也○又有莖細猶蚕貼伏於腎囊之間連著不分者○二亦有雌而類乎雄者大抵緣其陰莖挺生而纂之兩旁肱肉以內無有舉丸而具有陰道與其子宮以及按月而有天癸審辨其如上等情但具有一形之眞卽斷定其爲雌而無疑○或有婦人生陰



挺之病者其菌聳然下垂狀類男陽令人疑怪○三有雄而兼雌者其小腹左腋有血核右腋有辜丸兼左右易之者又有外形似女而內質猶男或內外易之者凡雄而雌者未有純乎其質者也其陰隱之處必牝牡而兼具之京都俗名二隱子者是也欲辨其疑似務求其純乎其純當驗其隱處之形勢或莖或蕊與形質之小大孔穴之通塞龜頭之含苞莖皮之鬆緊至其生成之分次以及陰門內之牝戶辨其形象合符與否而辜丸有無其孔穴與膀胱並其子宮或通與不通間或有信水旁流逆行其經血者○又有聲音與其舉止並其形軀以及鬚髻兼隱處之毫毛審其肩膀骨象乳頭之高低股脰之凸凹昔西國有婦人生鬚簇簇然形類健男令

中西聞見錄

審辨死者之疑似

六

八月

人見之竟莫辨其爲雌雄耳聞中國亦嘗有此事

審辨死者之疑似

夫辨別其男女之尸身須按全體圖格以考驗庶易於分別此指

男女實體純質者而言也若夫雌而兼雄者生則不易於探視須死後方能

明辨其隱微之處至其死後之骸骨亦可審辨其男女而考驗

之法論列於後蓋婦女之骨較男子者恒輕骨質中之血網多

而糟窟大其骨之外質較細潤而條直緣婦女力弱健肉無勁是以條直而細潤其

骨之兩端杪細而交節不露至婦女之頭骨形小而細長兩旁

平陷枕骨下之巨孔其後較男子則長而窟大面式長圓額骨

下之空隙即眉稜骨又名眼窠上骨平而無稜鼻孔細小上下口骨與齒牙



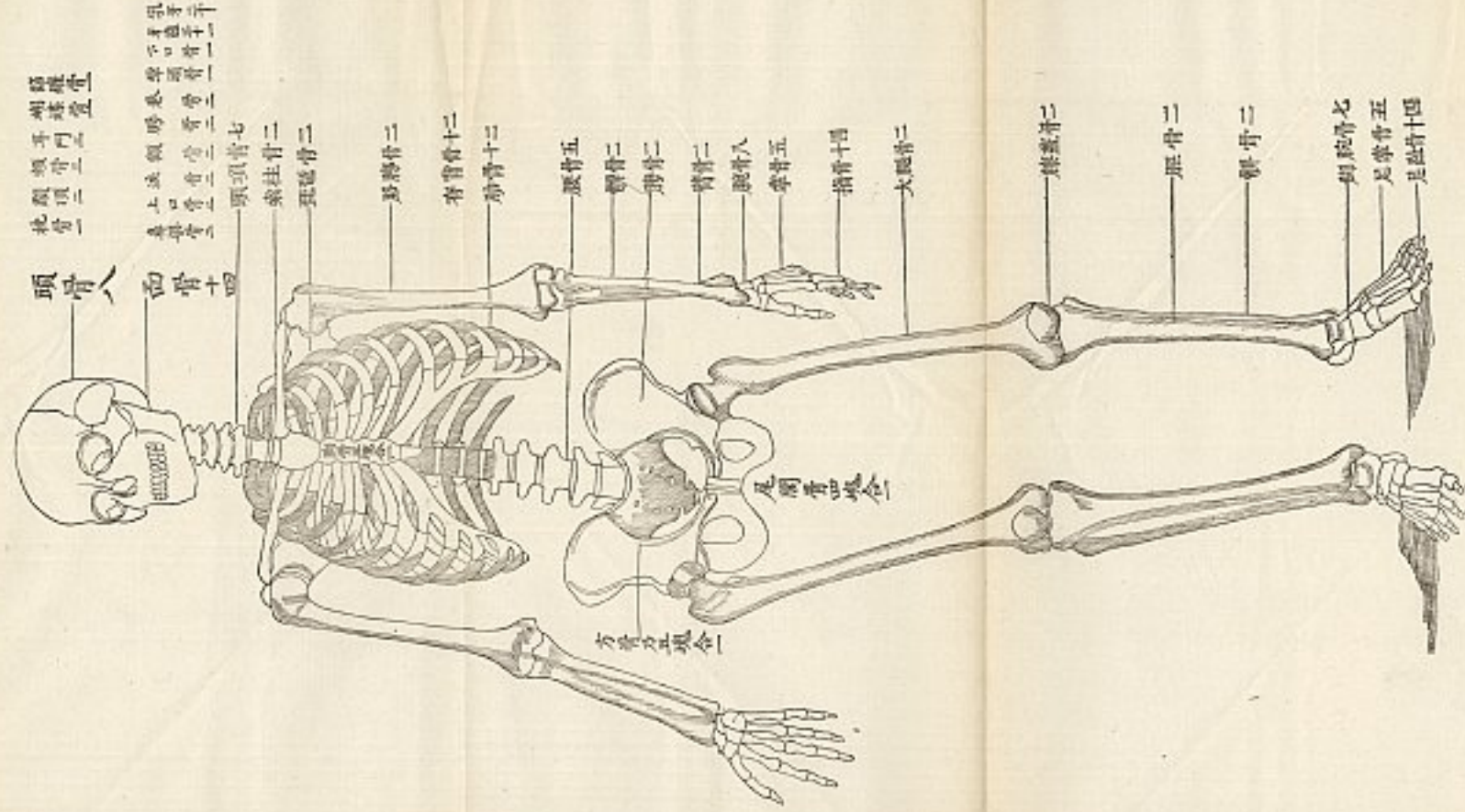








# 全體骨格圖





熱入蒸氣內而寒暑表上亦不能見欲知隱熱入於蒸氣中之多少有法可試如加火時從熱度上升至止時爲一點鐘又寒暑表內水銀不上升至水消盡時計五點半鐘再將火力減去一半試之其水銀上升兩點鐘時方止後十一點鐘水方消盡此爲定率計從化冰點三十二度起至沸水點二百一十二度止相距一百八十度以一百八十度五五相乘得九百九十度如用冷水從三十二度升至二百一十二度之火力再加以五倍半之火力可令水化爲氣若水不化氣則其火力可令水升至九百九十度大抵令水升至二百一十二度之熱爲陽熱令水化爲氣之熱爲陰熱如將一方寸水先化爲氣斯氣有二百一十二度之熱另用一器內

存五寸半三十二熱度之水將蒸氣引入此器則立化爲水其水立升至二百一十二度之熱測量而知器中有六寸半二百一十二熱度之水其水能加熱而蒸氣不減熱能令水生氤氳之氣者卽謂之隱熱此可爲前所論隱熱皆在蒸氣內之明證至所論活塞上之壓力爲風氣之力重十四斤十二兩倘再加如前壓力之數如圖在丁墜內減去十四斤十二兩之壓力卽與加於活塞之壓力等斯法在寒暑表二百一十二度上水銀不能止而活塞亦不能上升俟水銀升至二百五十度方止則活塞上升水方化氣其水化爲氣之寸數不能與前同一比例一寸之水能變蒸氣九百三十寸較前之一千七百寸所差計



七百七十寸、其活塞上之壓力重二十九斤半、而活塞下蒸氣之力能勝之、迨氣化盡時、能將活塞舉高九百三十寸、較前十四斤十二兩之物、能被蒸氣舉高十七丈者、所差八十寸、如此用大力之蒸氣、較小力之蒸氣、功效稍大、以比例言之、先爲一百倍、今爲一百八十也、若再添蒸氣之力、仍係如此、愈添愈加功效、總之活塞上壓力愈重、則功效愈大、至一寸水內所生蒸氣之體、於壓力大時、其體漸小、壓力小時、其體反大、可知水變爲氣、壓力若不相平、則其功效大小不同、然亦不能大異、凡一切蒸氣之漲縮變化各力、及度分斤兩、大畧如此、以上皆經詳考而言確有憑證、觀者可以類推而知矣、

中西聞見錄

蒸氣論流攷

十一

八月

清文源流攷

艾約瑟

嘗攷清文之原、出於蒙古、蒙古文字、出於西域之古文、西域古文、又出於敘利亞、係唐初敘利亞景教人、自西而東所傳、次後漸傳於中國、有景教碑可證、迨摩哈麥得之教、漸傳而東、始易西域古文爲今之回字、至敘利亞文字、復原於希百來、今泰西諸國、存有希百來古文舊約書、可以爲證、聞中國河南省城亦有挑筋教人、所遺羊皮經及古碑、並有居庸關石刻六國文字、內有西域古文、與女直古文、可攷、中國滿洲通習清文之士、曷不詳加攷訂泰西古文、可知其同出一原、未始非博雅之助也、



埃及古王墓

日新居士

埃及國在亞細亞與阿非里加之間，距上海正西八十餘度，去其京城開路廿餘里，過乃勒河，則一望荒沙，人迹疎絕，中有古埃及之王陵，其陵三尖形，寬一百八十丈，高四十九丈，皆巨石疊起，相傳前三千數百年建造，天下第一大工也。正面一洞，高約八丈，上有埃及文一篇，字如象形，風雨侵蝕，模糊不復辨識。喜遊者緣洞口而進，初極暗，纔通路，有土人秉燭導引，入門有陡路極狹，左右上下皆大石，長一丈四五尺，高五六尺者，縱橫纍疊，一步一跌，時虞顛撲。上時須曲身如蛇行而進，不敢仰視。後則如猿猴蹲行，再則足扳手摸，援石之枋而上。有時石震有

中西聞見錄

埃及古王墓

三

八月

聲，神魂失倚，險甚。其路徑曲彎，行則趨前失後，退後迷前，雖有土人指示，亦若眩暈。繞行時許，陡然光開，引至濶處，寬約半畝。內一石棺，無蓋，形如馬槽，擊之鏗然，放於壁角。在內盤桓數處，四肢不克自主，出則一身冷汗。陵外有土人持綠瓷小人、碧繡銅錢出售，言皆自此陵下掘出者。王陵大小共三，此大者居其中。前一大石人頭，高約四丈，寬三丈許，耳目清晰，或云此古時蚩尤之頭，在此已化爲石矣。語殊妄誕，不經遊者未之敢信。又有大石溝，極深，土人云係古時太陽廟，蓋此國民皆禮拜三光之同人也。

選由航海述奇第一卷，係同治丙寅三月十一日事。



近有英國月報主人遊歷美國而還、其論美國之鐵路最詳、據云四十年前美國尙無鐵路、至道光二十年計鐵路僅有六千里、於今通計各省鐵路、乃有二十一萬里之長、假使合併歸爲一條、幾可繞地球三匝、且合歐羅巴各國鐵路計之、亦不過美之一國之數、道光二十年以前、美民一千七百萬、今則增至四千萬、論民數則加一倍有餘、論鐵路則加至三十倍有餘、若非有益、安見增至如此之多、總因於居民有利、於造路公局有利、於國家更有大利也、於居民便於往來運貨、於公局可以用重本而坐享其息、於國家可以運兵而濟急、然鐵路之造、並非國

家興辦亦非支領國帑、乃由民間紳商合夥立局而造也、至於建鋪鐵路之處、若人民衆多、不但無阻、並且踴躍捐助、卽在荒僻之處、國家每將道旁一帶寬數十里之地、交公局出售、作爲造路資本、因而鐵路一開、人皆遷徙其地、生齒日衆、而地產日增矣、故凡墾新域、闢荒地、無不設鐵路以導其先、迨戶口漸多、貿易漸盛、又必廣增鐵路以善其後、是以舊省無不有鐵路、經緯縱橫、俾之六通五達、不啻江南之河渠、棋分井布、使本地之出產、雖遠距海口數千里、一二日內卽可運往銷售、而他處百貨、亦可於一二日中運來、至於造路之費、則視其地勢何如、以定多寡、如地係平原、無阪險淤墊之阻、則費省、每里不過四五



千兩、若地勢崎嶇、或有橋梁沮洳之難、則費多、每里或須萬兩、合省費均而計之、每里以七千兩爲率、每歲添設鐵路不下二千里、無論新舊、大約由英之富民助本、英之貧民助力、月報三人、又勸貧民遷於美、如欲爲農、則美有餘地可耕、欲爲工、則美有鐵路可造、人工貴、田土足、衣食自然無憂也。

### 論英國致富之術

英國頗稱富足、人皆知之、然其富非本有、亦非自古爲然也、英相哥拉茲敦嘗論及云、英國之日見增富、然前二千年所增、不如近百年之多、而此百年內所增、又不如近二十年之多、相國斯言、足知今勝於昔、則其致富之術、英人可謂得之矣、其術無

他、以機器代人力而已、考漢時羅馬人、征服英地、彼時土人離析、未見有大國、教化未開、習俗甚陋、幾無文學、幾無衣服、羅馬人踞其地四百年、嗣後以爲無用而舍之、及今英之國勢、較羅馬更强、英之民數、較羅馬更衆、幅員更廣、屬地更多、地不產金、銀而各國之金銀歸之、天不生寶物、而各國之寶物萃之、此皆從質遷有無而來、蓋英人以機器製造、不但足供本國之用、且足以散布天下、更以機器行舟車致遠、如近、竊以致富之源、得於天地者固不如人、而人能善用其心思、雖天地亦從之焉。



酷暑不種、嚴寒不種、嬰兒在百日內不種、膏梁之家、問卜擇吉、求醫推算小兒命相、倘時日不佳、皆不得濫行施種、推委遷延、往往自誤、良可嘆也。吾西國自創興以來、無此避忌、亦未聞與小兒有害也。○再或小兒

身面生而有記者、施痘漿亦可攢種於記上、收靨結痂時、其記

即可因之而脫去也。嘗有記生於顯處者、令人見之頗不雅觀、可藉其痘漿密種於記上、結痂脫落後、則

其記失矣。至於種痘之顆數、亦不在乎多少、其所以種須數顆之故、

為其必出而不泯也、雖種一粒、斯亦可矣。更無須乎數必六顆。至於刺種

投漿之法亦不一、有先點峻藥於肌肉、使之發出水疱、挑破其

疱、然後用痘痂貼於嫩肉之上、以膏藥護之者、或有用清漿混

入疱中者、蓋此種法未免過當、小兒有不堪其痛楚者、又有用

中西聞見錄

牛痘考

十五

八月

並蒂刀、斃其肌腠、而下種於刀痕者、亦非善法、又有用骨角鉞、浸蘸痘漿、臨種之時、用尖刀刺破皮膚、以骨角鉞插入刀口、而送其毒者、其所言之各等種法、均非盡善、又有用利刀、縱橫碎割其肌理、令其見血、而敷痘漿者、復有用尖鋒刺孔、而投漿於孔內者、以上惟此二法、最為平易、乃割肌雖疼、而百發百中、又有一法、用瓜子尖刀蘸漿種痘、其刀之形式、頭類西瓜仁、而凹限內、平刺入膚、翻轉凹面、以指按其背、凸居中深陷、臨種時、蘸漿於背面、然後掣出刀頭、而痘漿吸入矣。蓋是法雖肌不見血、亦可發痘、及穿衣蓋護之、亦不畏其有擦抹之弊也。○傳漿之時、以八日為定期、採取人漿、以傳人、固屬便而且易、然勢有不能盡得其便者、是以有法收取痘漿、以備隨時施種之需、一法收漿



於方寸兩玻片之夾間、四週熔蠟以封之、一法用極細之玻管、每管約長四寸、插入痘顆、吸之而漿入、吹之而漿出、用畢亦可熔蠟封其兩端、或燃火熔其管口、封之亦可、臨用之時、折其兩端、吹之、又一法用有底之玻管、底端稍粗、口端細銳、如欲收漿以火炙其管體、氣出而漿入矣、亦熔蠟封固其口、臨用之時、折其銳端、亦用火炙之、其漿便出、火炙之無須太過、如炙之太過、其漿之力則減、倘其熱過一百四十六度、其傳力則全失耳、惟收漿於玻管、宜藏諸窅涼之處、雖經久則不壞、倘積日過久、雖玻管收藏、亦不免漿干、用乳或水滴於砂器、人牛之乳皆可、須碎研玻管、亦可施用、以及干痂、皆有傳力、亦須乳浸潤之、其傳種之力、與鮮漿無異也、如玻管藏久、恐其漿力微薄、有種之而不出者、須並雙管、傳其漿以種之、庶無種而不出之弊、○以

上所論者、皆言其種痘之常、另外有異乎尋常者、大抵牛痘與天花同其形、緣天花流行有輕重之不齊、染之者人人固殊、而牛痘者亦然、蓋牛痘之傳、亦有表裡之分、發於表者、則傳於肌膚、發於裡者、則傳於臟腑、皆賴血管運行其血、以達全體、然或表或裡、蓋由傳送之力不同也、適言占那氏創設牛痘之法、倡興於泰西、爲除天花癘毒之根、然而天災時變、氣數靡常、其勢有不可遏者也、卽或以種牛痘、而能遏之、廼法行一隅之偏、實不能遍及天下、自占那氏之法、行、逮今七十餘載、而天花癘疫之作、屢見而不絕、雖曾經種過牛痘之人、遭此流行之災、而復出天花者、累累然、雖出之顆粒稀疎、未聞有夭折之殤者焉、較己出天花、而復出者、恒輕、嘗見



巴種牛痘之兒，若非天災甚厲，則不能復出。察西國小兒在八歲以內，雖遇天花而染之者頗少，每在童年以後，及弱冠時，而染患者最多也。蓋立法之初，僉謂種牛痘一次，可免終身永無天花之虞。考嘉慶三年創其種痘之法，則人皆信之。及至二十二年，歐羅巴洲天花之癘甚盛，其曾經種過牛痘之兒有復出天花者，自是以後人共疑之。是已知種痘一次，不敢謂終身無天花之虞也。曾有云牛痘當種四顆，或復增多其數，而消彌天花之力，則更鉅也。且夫種牛痘一次，既不能防禦天災，庶足以彌其梟毒之烈焉。至於痘後之餘毒，其殆鮮耳。竊嘗考之，種痘一次，仍不免天花之患，雖可以彌天災之烈，究非萬全之術。尤恐滋蔓傳染，所以復增截法，迺已種而再種之，則庶乎可以已矣。○昔

中西聞見錄

牛痘考

七

八月

在蘇格蘭英之北鄙曾於嘉慶二十三四年間，因天花癘疫流行，有醫士考核紀錄書列於後。

醫人彙計譜	生人之數	殤者之數	乘除之數
一有柔種牛痘，染與死者	二百零五人	五十人	合計四之一
二有已出天花而復出者	七十一人	三人	合計二十三之一
三有已種牛痘而復染死者	三百一十人	一人	合計三百一十一

○曩者瑪勒賽喇乃佛郎西之地曾於道光九年時，天花毒癘大作，有嬰童與冠者計四萬之衆，其內有已經種過牛痘者三萬，有染患天花者二千，有未種牛痘及未出天花者八千，考核列後，按一萬五千人數核之，以明乘除之例。



生人之數

患天花之數

殞生人與患癘者種痘之數

一	一萬五千	<small>此即未種牛痘及未出天花之數</small>	七千五百	二千八百七十五	核二之一	計四之一
二	一萬五千	<small>此即已出天花而復田之數</small>	一百五十	三十	核百之一	計五之一
三	一萬五千	<small>此即已種牛痘復出天花之數</small>	一千	一十	核十五之一	計百之一

○英之倫敦設有天花院，察自道光二十一年至咸豐元年，有

入天花院者四千零九十一名。

豎譜

有云未種牛痘有云已出天花有云已種牛痘有云已種牛痘及未出天花者，花而復出者，而兼無疤痕者，及有疤痕者。

人數

一千七百三十二名	三十六名	一百六十六名	二千二百六十七名
----------	------	--------	----------

殞數

六百一十九名	六名	五十六名	一百四十七名
--------	----	------	--------

按百數乘除

三十七名	十七名	三十四名	七名
------	-----	------	----

中西聞見錄

牛痘考

或曰適值天花流行之際，尙可以種牛痘否？曰種之尤妙，設小兒感受癘毒之氣，蘊而未發，因牛痘之引，而可以發出天花，一

可以彌天災之烈，一可以破癘毒之酷。驗之已往，有不爽者。亦有云天花

雖已見苗，亦可以佈種牛痘於花類之中，藉牛痘足以洩其梟

毒之勢也。○蓋復種之理，緣癘疫靡常，感之即發，乃因施種一

次，終不免有染患之虞，是以有已種而復種之者，俾癘疫之氣

無隙可乘，或曰其有曾經出過天花，若復種牛痘可乎？曰可，何

以故，然嘗考之，已出天花而復出者，較曾種牛痘而復染天花

者則尠矣，蓋殞之者則多也，其復種者，乃豫患思防之術耳，西

國曾經考覈其復種之理，而利益甚溥，察布國由道光十五年

國曾經考覈其復種之理，而利益甚溥，察布國由道光十五年

國曾經考覈其復種之理，而利益甚溥，察布國由道光十五年

國曾經考覈其復種之理，而利益甚溥，察布國由道光十五年



至咸豐二年，凡在軍籍行伍中，飭令復種者，計四十五萬七千五百八十一名之衆，有因復種而消彌其災者，一百九十一名，有染患天花者，十三名，綜核其數，計二千之一。昔在十五年前，其軍營有報痘癘者甚衆，嗣後隨編入國律，通諭軍兵，咸復種之。至今遞傳不絕，如天下各國，皆仿效而復種之，斯亦遏絕天花之一術云爾。○夫牛之發痘也，有類乎人出天花，亦先蒸燒而後報痘於乳頭之週，由第三四日起，始露微形，間或有生於目胞與鼻孔者，由漸而起脹，行漿後變爲良灰之色，痘臍陷，至十一二日，則結成乾痂矣。嘗有將其牛乳，悞破痘漿，倘手微有傷隙，沾濡之，亦必染患其痘，蓋牝牛之生痘者，不恒有之，惟

中西聞見錄

牛痘考

十九

八月

在其地界之牛，方能生痘。在印度○呂宋○及亞非利加○之牛多有之者。然而亦不專於一處求之。占那氏曾云牛之出痘，乃由馬蹄所傳之種，成掌之匠人，緣鑿馬蹄，因蹄跟有痘，悞觸而染之。於手與種牛痘甚相似，亦起脹而行漿，有藉其漿種於小兒之身者，較種牛痘則無異。有云牛之生痘，亦本於人出天花之癘氣，而然，卽至發之於牛，則稍變換其酷烈之勢焉。曾有取天花之漿，而試種於牛者，牛卽發痘，然後由牛轉傳種於小兒，與本來牛生之痘，則無甚差別。所以有人曾云，牛之痘與天花一樣者，蓋本於此耳。昔那氏亦嘗云爾。然考牛痘與天花有不同之處，因其有傳染與沾染之殊。天花者，由氣傳之，可染也，而牛痘則否。有人思及，既能藉天花之漿，種之於牛，由牛復轉傳之於人，卽可變爲牛痘，賴牛之體質，變換其天花



癘毒之勢，設若用天花之漿，兌入牛乳平等，傳種於人，揆厥物理，似無不可。曾經有按法試行者，果不謬。嘗在法國利安城之地方，按是法種過小兒三人，復藉三兒之痘漿，轉相傳種，計二十一人，有種一粒而出一顆，與種牛痘無異者，計十八人，另有種一粒而出數顆者，計三人，及至天花流行之年，凡試行者，俱已獲免。按其法而竟能遏絕天花癘疫之災，因而誌之，以備參稽云。○雖則其法曾經取驗，終屬行險以冀微倖焉。

○考中國痘科書中，皆云天花之毒，或由於父母媾精，慾火昌熾，結胎後蘊於小兒之命門，或云蓄於骨髓之中，每遇天花流行之年，如石投火，觸之即發，然而其所論定者，似是而實非也。斯蓋由宇宙間癘疫之氣，而然者焉。其大端有三，或由傳染，或由沾染，或由藉漿以投種。至於藉種天花之術，誠爲中華之良法，乃不若種牛痘尤爲盡善者也。推原牛痘之

中西聞見錄

牛痘考

三

八月

法，本創於英國占那氏，夫泰西之術，恒循徑直行，不惟牛痘爲然，凡有關於濟利者，決不尙秘密以居奇，必彰明較著，以公於世，務使家喻戶曉，均獲其益，卽其傳入中國，逮今已歷六十餘載，而中華之人，喜踵事增華者，每多裝點多附會，然實非泰西立法之本意耳。至其所云刺種之處，必須按定消灤穴，以投漿，斯之謂攘他人之法，銜自己之奇，穿鑿眩惑，以神其術。西醫刺種於臂者，取其袒露之便，更非因其穴道，而能消彌天花之災也。至佈種之候，必得按定天時，參合人事，妄誕虛誣，往往自悞。考中華風氣暴戾，而癘疫之災，流徙靡常，若必按定時序，問卜擇吉，倘卒不及防，其天花有驟然而暴作者，梟毒酷烈，嬰幼難



堪恒多致斃，良可憾焉。至其禁忌多端，不勝枚舉，殊不知牛痘一節，百無禁忌，一切虛妄，可謂庸人自擾之矣。近聞京都有假公濟私者，名曰施濟，暗實霸持，兼有示禁，京都內外不准新設痘局，云非十年以外者，不准設立，又云非廣人所傳者，不准施種，迺竟有無恥之徒，托名廣傳，甘爲粵人之後，貽笑遠方，竊以輦轂之下，爲首善之區，苟獲活嬰新法，庶可博施普濟，安忍秘諸專門，獨擅其利，尤可恨者，彼偏居一隅，安能遍及，至數萬嬰幼，慘遭荼毒，嗚呼施濟者愛之也，而反害之，其霸持之罪，浮於過糴。本醫院欲喧傳其術，以公於世。○英國曾將此條，增入國律，如有父母不欲種其子女者，有重罰。○倘中國軫念赤子，消

中西聞見錄

牛痘考

三

八月

彌災疢，飭令各直省，廣設痘局，則○惠愛黎庶之恩，於罔極矣。



各國近事

俄國近事

取水備糧新法

俄國占踞机窪，已載前錄。按机窪距俄甚遠，其間多沙漠無水之區，運載輜重頗難。不識俄軍何以至機窪若是之速，茲據新聞紙論之云：此次俄軍入機，行役甚速者，蓋有二法。其一為取水法，以丈餘長之鐵管，其下微尖，測沙中無石之地，將管斫入地中，無論一二丈深淺，以得水為度。每日歇營，按法取水，立刻可以開井，眾軍不至乏水。此一便也。不然，行師遠涉沙漠，若無此法，必至病渴而死。查鐵管取水之法，創於美國，後英國伐亞伯細尼亦用之。其二為備糧法，以豬羊牛等肉，以及穀果煮熟之汁，各盛於鐵桶，以錫封固，無令透氣，經久不壞。既便於攜帶，而食少易飽。昔武侯曾以藥製米穀為丸，俾眾軍食之不飢。此則取肉米之精，以令眾軍充飢，而鐵桶甚輕利於行遠。此又一便也。俄人採而用之，可謂善於取法矣。

中西聞見錄

各國近事

三

八月

由海運茶

近聞俄國新設公局，製輪船於長江黑龍江兩間，往來運貨。意在由漢口採辦茶葉，運入黑龍江，以達俄國。較之用駝隻馱運省費，查自武昌抵黑龍江，水程約六千里。由黑龍江西上計水程又約五六千里。然後登岸，更以車馬船隻，水陸分運各省鎮鄉，實為便捷。又於黑龍江迤南沿東海口岸一帶，增設埠頭數



處，係輪船往來必經之所，從此貿易日增，而居民亦漸繁盛矣。  
美國近事 議開通洋大河

亞美利加南北兩大洲之間有細脖相連，或數十里，至數百里寬狹不等，若於此處開通，使東西兩洋匯流，則舟楫往來便捷，可省數萬程途。美人早有此意，而慮其工大費鉅，不果行。後因法人開地中河成，美人遂重欲舉行，於是選派精於測算之官弁，前往其地查勘。茲聞行人詳覆云：度得細脖之地有三處可開，其一在東，由抵環抵卑海灣，雖便於開道，惟兩間相隔過遠，其二在中，由三環江尼格拉瓜湖開通亦便，而相距亦不甚近，其三在西，地無河湖，開濬似不甚易，然相隔極窄，不過五十里。

中西聞見錄

各國近事

三

八月

中間有山須鑿通，計費約七千萬元，欸雖鉅，尙不敵地中河之費多。意將來興工，必於此地，此河一開，則由美國東省亦可直達日本，而通中華矣。

印度近事 增設新報

有美國某人居印度，論及新聞紙一節云：向者印度絕無新聞紙，近則各處增設，在孟加拉英文者有十六，印文者有四十六，英印合文者有五，在麻打拉薩，有英文者十五，印文者十九，英印合文者八，在孟買有英文者十三，印文者六十三，英印合文者十七，西北省英文者三，印文者五十一，英印合文者二，東北省英文者三，印文者二十三，中省英文者一，印文者三，英印合



文者二、其餘各地、爲數少者不必悉數、通計英文有六十三、印  
文有二百一十八、英印合文有三十四、現刻新聞紙共有二百  
六十所、卽英文新報而論、其局並非英人專業、其文亦非爲英  
人專看、蓋英之文字傳於印度既久、而印度之習英文者日多、  
學校率皆英印兼習、故新報有閱印文者、有閱英文者、卽有兼  
閱英印合文者、然印度之新報雖似增多、而印度之民數實有  
二萬四千萬之衆、分計之、每百萬人不過一新聞紙耳、若西國  
則無論通都大邑、以及鄉鎮村市、無不有新聞紙云、查印度國  
新聞紙之興、年代未久、近十年內、一增至十、而十之中又半皆  
後五年所增者、溯其所以日盛之原、實由各處添設學校而起、

中西聞見錄

各國近事

語

八月

蓋學校之益、不惟開茅塞、識文字、兼能使民求實學、卽如印度  
其先、士恒爲士、工商恒爲工商、弗許遷業也、而秉教之婆羅門  
比丘者、卽僧尼之流、龍斷文學、其工商祇令執斧斤、權子母、不准識  
一丁、舊例綦嚴、迨其地歸於英、爲之廣設學校、任令衆民習識  
文字、卽婦人女子亦聽其讀書論學、以故印度文運大開、而新  
聞紙亦爲增盛焉、印度之地、東西五千里、南北六千里、幅員之  
廣、幾與中華埒、而民數差遙、英人有其地、而不盡變其俗、一切  
奉新教、卽耶穌之教、守舊規、卽婆羅門之教、悉聽民便、惟去其惡俗之大不  
可者、如民尙火葬、向者夫死婦必與焚、謂之殉節、又如民之自  
戕生命、以鉤挂肋骨、懸之高處、謂之敬神、悉令禁革、更有開河



渠以資灌溉、設鐵路以通財貨、無非興利除弊之事、印度距廣東、水程不過十日、距雲南僅千餘里、將來必爲中華之強鄰也。

### 野獸爲患

印度多虎、食人畜、大爲民患、英之國會、使人稽查所傷人畜之數、計一年內、食人不下萬餘、牲畜計價約二百萬元、其間悞農作、阻行旅、所損耗者不可勝計、有一虎三年內、食人一百一名、又一母虎、數月內、食人一百二十七名、近來印度多生野獸、豺狼當道、熊象偏處、印人所以束手待斃者、蓋因咸豐七年、印度復畔、經英人討平之後、盡令交納兵器、不准私帶、永著爲令、故也、現在國會議派武弁、備鎗火、設陷穽、分道驅逐捕殺、以靖地方、而衛民命云。

中西聞見錄

各國近事

三

八月

### 荷蘭近事

荷蘭伐蘇門答喇北境阿堅地方、已見前錄、後因天熱兵少、暫停進兵、究竟其事、尙無結局、查阿堅地、乃回回小國也、向仰英國保護、得以自主、近因荷蘭以阿斐里加屬地讓於英、英受之、遂不保阿堅、阿堅既見絕於英、失此大援、乃更通款於土耳其、求與保護、荷蘭卽以其求援於外國、而不修好於隣近、謂爲不恭、於是起兵伐之、現時土國亦祇袖手坐視、並不聞發兵救拯、恐將來阿堅孤立無援、萬難敵荷蘭之勢也。



英國近事 添海底電線

英美之間、又設電線一條、有大東船將電線放置海底、已載前錄、茲聞大東船已由英抵美、將電線安設穩妥、萬里長途、毫無阻隔、且更將舊設電線引出補其傷損、從此大東之名益著矣、

煤窰火災

聞英國他卜墩地方煤窰不戒於火、勢極猛烈、幸將人馬全行救出、而窰洞寬深、更無撲救之法、祇將山水導灌、直待水滿然後火熄、更用機器徹取窰內之水、仍須數月之功、若無此機器、勢必終久湮沒而窰廢矣、前此美國某地煤窰、亦曾不戒於火、窰在山上、無水可取、祇可任其延燒、至今火勢未熄、山石皆熱、

中西聞見錄

各國近事

美

八月

樹木爲枯、儼成火山矣、

議造火車

有英國顯爵富商、共議製備火車數乘、獻之中華、皇上此車若經御用、將來內地鐵路可興矣、聞有前駐京欽差阿大人與議其事、

運煤於英

英國近來乏煤、現聞美國運煤於英、以備輪船之用、並運往各海口、輪船所過之地、以資接濟、無使中途缺乏、

徵款

現聞英國去歲所徵錢糧及洋稅、合計爲七千五百八十九萬



磅、三兩爲一磅、此惟本國兩大島所徵屬國不在其內、

### 西班牙近事

近聞西班牙前朝太子噶爾羅、希冀復位、乘間騷擾邊境、前此數十年來、噶爾羅雖屏居隣邦、轉徙無定、而時時覬覦內變、以圖恢復、現當君位未定之際、此念愈熾、間有英商助軍器、欲售叛民、爲西班牙之官盤獲其船、並將軍器入官、商人囚禁矣、

### 埃及近事

阿斐里加西海販賣黑奴、現已禁絕、惟東海尙有、其販賣之處、與埃及南界相近、向有數小國、皆野人、素無教化、前數年有英爵備吉爾者、往說埃君、禁止其事、埃君卽命其人督辦、今聞備吉爾帶兵前往、將興販各路塞絕、同時安撫土人、並將數小國占踞、收入版圖、現在埃境直抵赤道之下、從此東海販賣黑奴之事、亦可禁除矣、

### 波斯近事

波斯之君游歷英京、詢及街衢里數、對曰、若將倫敦街衢、併爲一路、計可由英至波、更由波至印度之錫蘭、蓋謂英京街衢、共有二萬餘里也、

### 奴役釋同

波斯向有萬餘人、奴役於机窪、自俄國占踞之後、令可汗盡將奴役遣釋矣、



上海近事 捕鯊傷手

上海有英人某，偶乘船至長江口外，各處小島游覽，有島民數人，攜一少年，手帶重傷，可求醫治。某見其手骨半折，勢將脫落，詢其致傷之由，據云：島民素以捕鯊爲業，少年者捕得鯊，見鱗鬣挺然，謂其已死，遽以手入鯊口中，取其吞鉤，不意爲鯊齧傷，因用藥敷患處，外以板夾醫訖。又聞島人云：鯊於江浙沿海所，在有之，小者三四尺，大者一二丈，能食人。捕者或用巨鉤，或用大網，魚性特兇，每傷人或致死，然獲得此魚，其翅甚貴，皮以飾物最佳，骨牙俱有用，肉亦可以爲脯，恃其利大，雖傷人不遑恤也。某聞之，悚然曰：此殆與南粵捕蛇之說，事異而情同也夫。

中西聞見錄

各國近事

天

八月

議設鐵路

近聞上海新設鐵路公局，由上海沿江建造鐵路四十里，直抵吳淞口，擬用馬車載人貨，雖現有此議，想將來必用火車爲便，取其運載多，而行又加速也。

陸路電線

又聞安設陸地電線，由上海直抵吳淞口止，隨鐵路分設木柱懸挂，前此風篷船到口時，須人步行，或乘馬傳信，始有輪船往迎，攜帶進口，今用電線傳遞，瞬息間可到，不至如前就擱矣。



漢口近事

漢口於十年前有英醫設局施醫，以拯病者，藥不取資，功期速效，所活人不可以數計。今擬開拓館地，勸衆捐輸，現爲英醫名立德者董其事，而華醫楊鑑堂參助，誠善舉也。茲將其公啟登錄。

漢口花樓仁濟醫院敬啟

原夫身體強健，自然心定神安，倘有寒暑失宜，抑爲困苦所迫，則病生焉。而醫尙矣，順境者發心樂助，逆境者願意蒙恩，則舉施醫送藥，不取分文，尤爲濟世利人所推急務也。本醫院創建七載於茲，人分遠近，病別重輕，或使住院就醫，或使攜藥回屋。若老若少，有女有男，惟望俱痊，何堪忽視。施刀圭以起沉痾，投

中西聞見錄

各國近事

完

八月

藥餌而除痼疾，已久在衆心，不詳開數目矣。特有三慮敬陳一聽。首則地勢低窪，水淹時未能開診，次則鄰居穢濁，氣蒸處最碍病人，三則爲屋太小，一總住人不多，且授業情殷，每思廣傳醫學，奈樓遲地狹，至今未集生徒。日者選有佳地，議欲遷居，屋造多間，功催速作，俾三慮立見消除，誠萬全出茲計畫。凡造院經費，及逐年開銷，想洋商自然仍舊樂捐，望華人亦可從新慨助。隔重洋者，久徵踴躍，共一國者，愈切輸將，捨本國之財濟本國之苦，發乎至情，本乎天理，敬請貴宦，酌分鶴俸，篤痾瘵在抱之仁紳，商量賜鴻施，著胞與爲懷之美。雖用等不貲，若三千銀始得，而事成最善，爲矜恤人所歡，茲蒙台助，早列尊名。



# 旗昌輪船公司

往上海	由	左計價	石致銀三錢
往江鎮	由	左計價	三兩七錢
往京南	由	左計價	三兩四錢
往湖蕪	由	左計價	二兩九錢
往大通	由	左計價	二兩四錢
往慶安	由	左計價	二兩一錢
往江九	由	左計價	一兩三錢
往穴武	由	左計價	一兩

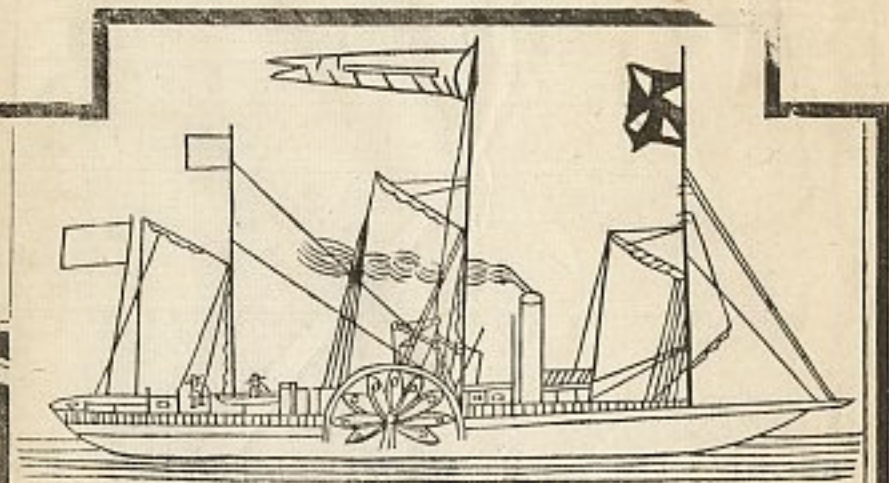
本公司輪船之由上海往漢口及沿江各埠者定於每禮拜三五及禮拜本日 每七天禮拜一次  
 各早晨開行其由漢口往上海者定於每禮拜三六各早晨開行其由津門開行亦仍於此二日也  
 本公司輪船之往蘇台天津者定於每禮拜三六各早晨開行其由寧波開行則於禮拜二四六各日也迨西六月  
 往寧波之船每禮拜一三五各日四點半鐘開行由寧波開行則於禮拜二四六各日也迨西六月  
 上旬添派一船往來寧波是予上海除禮拜日寧波除禮拜一日外每日皆有輪船進出矣  
 倘波輪船泊在全龍碼頭另設小輪船一艘名七里每日二次由金利源來往以通二碼頭蓋以  
 便各客附搭及搬運行李也  
 本公司各輪船運來貨物堆入本棧者定期十五日不取棧租凡有貨物將裝本公司輪船者先堆本  
 棧亦可而所延時久不堆棧者亦不問惟貨既堆入本棧後復搬去不裝本船則棧租照定例而取  
 本公司所開者推諸 貴客之便也倘有不合之處或本公司所用友人有禮待不禮者均望即來本  
 公司西人能處指明申訴以便查究查治惟各貴客垂鑒焉  
 今將貴客附往各埠各價開列於左 計上海往天津十五兩 往烟台十兩 甯波上位二員次  
 位一員 本船客艙潔淨飯菜足用茶水方便應到上海往天津裝運白米及各色雜糧每  
 石致銀三錢 貴客如有別項貨物必須面商者請到天津本行當面公議不誤

# 東海輪船公司傳單

東海輪船公司告白  
 資本五十萬兩分五千股每股一百兩派股份日先繳十五兩  
 三月後再繳二十五兩再三月後又繳二十五兩其餘待用時  
 先行關照一月再繳  
 總理上海怡和洋行  
 烟台華泰洋行  
 福州義和洋行  
 汕頭福源洋行  
 代理天津怡和洋行  
 牛庄遠來洋行  
 廈門怡記洋行  
 香港渣甸洋行

本公司之設原為聯絡南北河南通海龍及現在英國所  
 造一新輪船起見此五船併新南升行如飛兩船分走上海烟  
 台天津牛庄福州廈門汕頭等處所分三次共繳銀三十二萬  
 五千兩者即充七船之數七船既足毋庸再添矣所有本公司溢  
 利每年一結先提官利一分次放積貯十萬兩然後按股分派  
 倘溢利豐足准再積貯十萬兩但不能再加矣除先積有廿  
 萬其餘辦其辦事章程均由怡和洋行會同董事四位辦理其董  
 事四位須每年由有股人公舉正副者以昭慎重現所議船價  
 亦極相宜而五船財東已認定且連年均獲厚利現在所議船價  
 欲做者請於十月內到怡和洋行報明以憑酌派可也 貴商有  
 同治十一年九月二十九日  
 東海輪船公司總理怡和洋行具





中西聞見錄

啟者本公司輪船由上海往漢口及沿江各埠定於每禮拜二四六早晨解纜開行由漢返滬亦於此三日其船堅固快利船主水手熟練久著則經管輪船棧房碼頭之人亦皆妥當如蒙 貴商賜顧裝貨或轉餞別埠由漢而赴津由廣而至漢者本公司無不格外妥當辦理以廣招徠並將各埠代理之洋行開列於後特此佈

聞

漢口德興洋行 九江英茂洋行 鎮江亨利洋行  
天津怡和洋行 粵省同孚洋行 香港太古本行

同治十一年三月初一日太古輪船公司謹啟