

W-4

356

中西聞見錄 第二十號

每月
一次

1874

西歷耶穌降生一千八百七十四年 三月

中西聞見錄

中歷同治十三年 二月

中西聞見錄係仿照西國新聞紙而作書中雜錄各國新聞近事並講天文地理格物之學每月出印一次如中西士人有所見聞或自抒議論亦可寫就送至米市施醫院諸先生處選擇可登則登之庶集思廣益見聞日增焉

中西聞見錄目錄 第二十號

泰西大臣進謁紀畧

論心 並圖

癸酉年同文館歲考題

格物試卷

勾股新術細草

各國近事

日本近事 南境民變 通商奧國

英國近事 相國退位 冒子詐產

印度近事 覓路通華 賑濟災民

中西聞見錄

目錄

一 二月

美國近事

學生同死 牛約名園
新增鐵路 巨魚抱船

捐寶抒誠

阿斐里加近事

暹羅近事

西班牙近事

福州近事

澳門近事

中西聞見錄 第二十號

泰西大臣進謁紀畧

自邇居士

謹案同治十二年癸酉正月二十六日恭遇

大皇帝親政大典

禮部咨行

總理各國事務衙門當經轉致

各國駐京大臣准此合詞照復希為代請

降旨召見俾伸慶賀之忱三月

大皇帝謁

陵回鑾奉

中西聞見錄

泰西大臣進謁紀畧

一 二月

批朝覲應議事宜著該衙門妥議具奏欽此中外欽遵會議

數次要節均獲商定五月二十日再奉

諭旨以現在齋有

國書之駐京使臣等均著准其

覲見等意

蓋其國書原係各國君上派使前往鄰邦每宜鈐璽欽授轉進他國主上御覽以為來使實係當國大臣之據今查泰西與中華先後定約各國實有英美法瑞俄德荷日

本一國定約現未發抄此次駐京齋有國書者僅有俄羅亞美利加英吉利法郎西荷蘭嗣於五國日本國特派大臣齋書入華稱慶

六月初三日由總署王大臣轉致面奉

諭旨准於本月初五日在紫光閣覲見欽此欽遵 泰西五

國使臣卽於是日清晨齊赴

皇城 西安門內北堂稍候 崇宮保按期前來相請

各國大臣乘轎至南海福華門福華門迤東是日專設

帷幙闌止行人門旁支搭帳房中有人接待各國隨弁

轎至門首各國大臣下乘同帶德國壁繙譯官法國

德繙譯官進入 文中堂 毛尙書 董尙書 崇尙

書在門內相候一同前赴

時應宮日本國

欽差大臣同 成侍郎由賢良祠業已先至 諸大臣同坐

憩息

中西聞見錄

泰西大臣進謁紀畧

二

二月

御膳房豫陳

上賜茶點肴饌於桌案候待時許 總理衙門堂官同 使

臣繙譯官等至

紫光閣西行囉 恭親王 暨 寶尙書 沈尙書在此

相迎候俟

駕御

紫光閣謹案 欽定日下舊聞考 紫光閣在明武

宗時為平臺後廢臺改為 紫光閣 本朝因

射嗣後恒於 聖祖仁皇帝常於仲秋集三旗侍衛大臣校

公卿士或接見朝正外蕃 以及征帥勞旋武科校拔 總署堂官先請 日本國 大臣

觀見因其係一等 欽差大臣泰西各 日本大臣

觀見畢 總署堂官再同 泰西各使臣由西階進

紫光閣西門德國壁繙譯官一人隨從

大皇帝南面坐左右有 恭親王 暨四五位 王大臣侍

立 殿中陳設黃案一 使臣各執本國

國書依序進 殿至中路僉向

天顏停步北面行鞠躬禮齊行稍進再行鞠躬禮將至黃案

復又鞠躬平身侍立壁繙譯官在 俄國大臣稍後

總署堂官四五位分列東西兩序 文中堂在黃案西

稍前侍立 俄國

中西聞見錄

泰西大臣進謁紀畧

三

二月

欽差大臣倭即將面

奏致詞法文宣讀因泰西各國通例凡出使者以奉

命適國之日起歷年最久者為資深入

華駐京各大臣以倭大臣為久是以領班代宣再因

歷年以來泰西各國彼此互行文件多以法國文字為

通用是以用讀畢壁繙譯官復將漢文宣讀其意大旨

如左

使臣德福理 費克生等面

奏

大清國

大皇帝陛下使臣等敬奉我

大俄國

大皇帝

大美國

大伯理璽天德

大英國

大君主

大法國

大伯理璽天德

大荷國

大君主

中西聞見錄

泰西大臣進謁紀畧

四

二月

特授入華當國使臣斯任

頒給

璽書爲憑茲際恭遇

陛下親裁大政謹代稱

慶并頌

帝祚無疆黎庶介茲祉福溯念

聖祖仁皇帝

景運振興

神功隆盛內則極使東華勢邁往古遠昭光耀外於西士

藝學廣攬接延欽惟

寰宇擴宏

親政以後、定外仍獲

前釐、致其立約諸國

君上聞知中外友誼日臻、彼此官民交懷敦密、自必

宸衷欣慰、使臣等謹將各國

璽書進呈

御覽、謹

奏讀畢、各國使臣同再鞠躬、敬將

璽書進於黃案、

大皇帝特示謙光、恭親王進在

中西問見錄

泰西大臣進謁紀畧

五

二月

寶座之左、跪奉

上用清語答以

國書已經接收、恭親王翼如趨降地平左、陞至、使臣

等前以漢語敬謹轉傳、復由左陞升至

寶座之左、跪奉

溫問各國

國主好、並冀嗣後一切事件、均可與總理衙門辦理妥協、

恭親王再降、謹傳如前、語畢、俄、美、英、荷四國

使臣、再行鞠躬禮後、返退卻行、仍向上屢為鞠躬、出門

回至

時應宮稍候、溯緣庚午年天津肇起凶案、

大皇帝特派使臣前往法國辨明現今

大法欽差大臣熱、另奉本國回書呈進、因此一人稍待、

四國使臣先出殿時、總署堂官一面又引法國德

繙譯官進殿、熱使臣專為致詞、後將回答中國

國書呈進黃案、

大皇帝如前答以接收事畢、熱使臣領同德繙譯官退出、

總署堂官同至

時應宮會齊再送、使臣繙譯官等出福華門、各使臣

乘轎回館、

中西聞見錄

泰西大臣進謁紀畧

六

二月

夫心原本肉質中虛猶一器也其狀類未開之青蓮垂頭向下居兩肺之中其外有薄膜一層遮護名曰包絡○心之底端向上近於後偏於右蓋心懸繫於胸中其蒂由脊背骨之第五椎至第八節其尖向下近前偏於左由肋骨之第五至第六條脆骨之當中距左乳頭裏面七分下一寸四分其位置在胸骨下三分之二其突努之勢距腔正中左約二寸一分右約一寸一分其心之上端與第三肋條之脆骨上邊平齊其心之下端尖處與胸骨至腔之交節處相對其勢面圓突向上近前蓋因右下房之處居多左下房之處居少耳背平扁貼近膈肉其右邊

長薄而銳左邊短厚而圓○心之體質者以成人之心計之約長三寸六分最寬處二寸五分厚一寸八分其重男有八兩至九兩六者女有六兩四至八兩者以男體較之重一百六十九之一女體較之重一百四十九之一由壯年以後人愈老而心愈長大在男人爲最女人次之○心之界分居中有肉間隔直分左右橫分上下其上截左右爲上房下截左右爲下房其右房上下爲蓄紫血之窠右上房接受全身之紫血由上房入其下房由右下房溢入兩肺血於肺中改變赤色由肺復入心之左上房由上房沁入左下房由左下房散佈於四肢百體此人身血脉運行之大畧也心之外形赤絡分辦之處卽四房之界

畫也。○右上房○右上房比左上房稍大其壁比左房稍薄右
上房之壁厚約半分其受血約一兩六錢○右上房之內上面
偏左又有子房其界限類犬羊之狀其子房搭接出心入肺血
管之根右上房之內上面有迴血總管專司上半身之血爲滙
聚之所下面有下迴血總管居中心體又有上下房之戶以上
兩孔之中有心本體之迴血管此管口有戶遮蓋上房縮時不
使血迴流入管其房中又有數條微細心本體迴血小管直而
不屈此管左上房亦有○右上房中有一長圓凹陷之處乃小
兒在胎中之時其陷處原有孔穴通於左上房中其陷口有卷
邊其上與兩旁顯然○下迴血管之前又有一大戶乃兒在胎

中之時引領胎衣之血入其孔穴以抵左上房出胎之後此戶
變小間或有不見者○右下房○右下房內形象三角由右上
房至下距尖甚近上面圓突其心之前面大約盡屬此房下面
平扁靠貼膈肉裏面以內有直肉間隔以分兩下房之界其肉
凸努於右下房中裏面之上有迴血入肺總管之口其肉壁從
近根處漸薄其房受血一兩六錢與左下房受血相同○上下
房之間有長圓大戶即右下房之底此戶與胸骨正中第三條
脆骨相對戶口直徑約八分橫徑長圓週口有肉卷邊環繞此
戶比左邊對戶稍大可並入三指之尖其戶有三門扇專司啟
閉此三扇乃心中薄膜疊成三肉扇之本相連上下房之戶搭

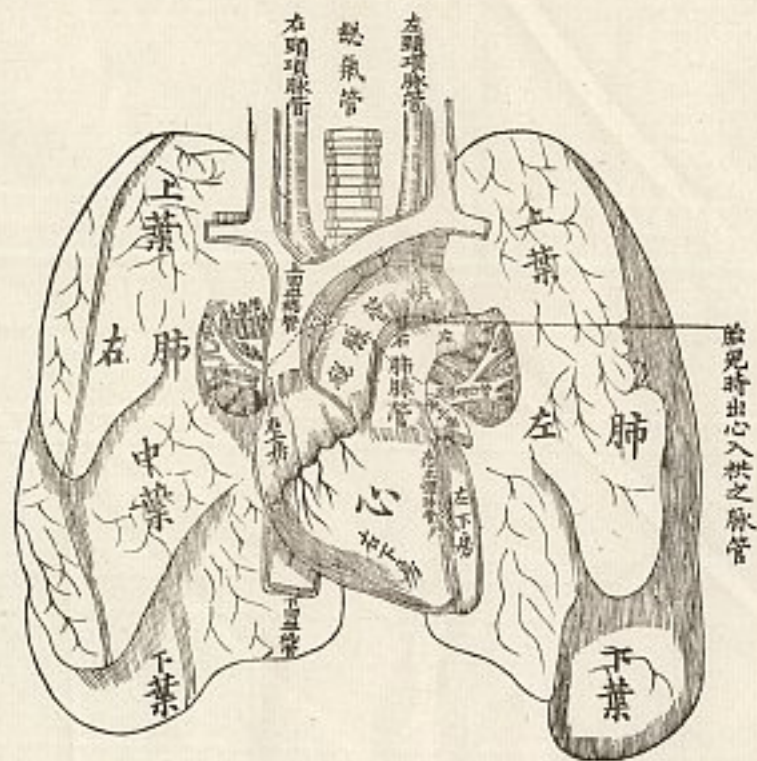
接聯綴環繞於戶邊而生肉扇之前面有細筋數條有類風扇之繩其一大扇靈動非常列於戶左一扇列於下房之右一扇列於後壁每扇體中其肉韌厚邊類犬牙下房牆壁有厚肉如梗細筋生於其上牽連其扇爲下房縮時以遮其迴流之血不使溢入上房其細筋牽制扇邊不使之過當○又有迴血入肺之總管之口其徑圓位於上下房戶之左心之前在左脇第三肋條脆骨之上邊相對近於胸骨其口有三半月門遮蓋亦是心中薄膜疊成凸邊與其管出心之處相連直邊活動自如隨血上倒直邊最厚有筋絲聯絡以堅之邊之中有脆珠一粒其血出心之時此月門張貼平倒血流無阻下房舒時約束其血

與管翕張相應血有半分迴流其門卽豎遮蓋其管不使迴流三門並闔尙有三角微隙脆珠三粒以塞滿之每門後有凹陷之處○左上房○左上房比右上房微小稍厚約八釐方向偏後此房分本房子房本房以內六面見方之形本房之前有迴血入肺之總管又有總脈管遮蓋之中間肉壁以間隔左右兩上房其後兩邊有出肺入心之紅血管○子房接連本房類葫蘆之式比右子房長窄而稍曲其界週邊亦猶犬牙之狀此房偏右搭接出心入肺迴血管之根○有出肺入心之紅血管四條左右各二入於本房左二管間或有並行其血者以上此四管之口無門扇遮蓋上下房內中通之戶比右邊稍小其勢長

圓此房裏面間隔之肉壁亦有凹陷之處其形半圓下口有卷邊與右上房長圓陷處偏上連合○左下房○左下房內外之形狀如蓮瓣比右下房長尖心之前面左邊微露其房之界限心之後面此下房居多也心之尖處卽是此房其肉壁近上處約厚五分其下漸薄○此上下房之戶偏於總脈管之左列於右上下房戶之下與胸骨當中正相對此戶比右戶微小左右比前後稍大戶口週圍有密理肉絲結圈環繞薄膜遮蓋戶口之中有兩門扇與其右三門扇相同此兩扇厚大堅實狀類鴨嘴過於右邊之三扇其二扇一扇稍大居前在上下房戶與總脈管口之當中下房舒時卽下房受血之際此扇兼能遮蔽

總脈管之口不使血入其管此兩扇亦有細筋牽制與右邊三扇大畧相同其筋比右邊麤勁數少其肉梗比邊密多而微小○總脈管口小而圓在上下房戶前偏右列於胸之正中以肋骨在三條脆骨下面爲界其管口有三半月門與右邊一樣但其門厚大而韌其形狀類月牙比右尤真切有脆珠凸嵌而大門後凹陷之處比右深而且大○欲看心內四房猶羊與人一様亦可剖分驗看欲先看右上房須於右上房之底由右用刀橫劃於子房又由上迴血總管之邊豎劃至下迴血管之邊○右下房由出心入肺之紫血管之口循其界畫之右斜劃至心尖再由右心尖豎劃至上下房之戶○左上房橫劃與右邊相

圖之面前肺心



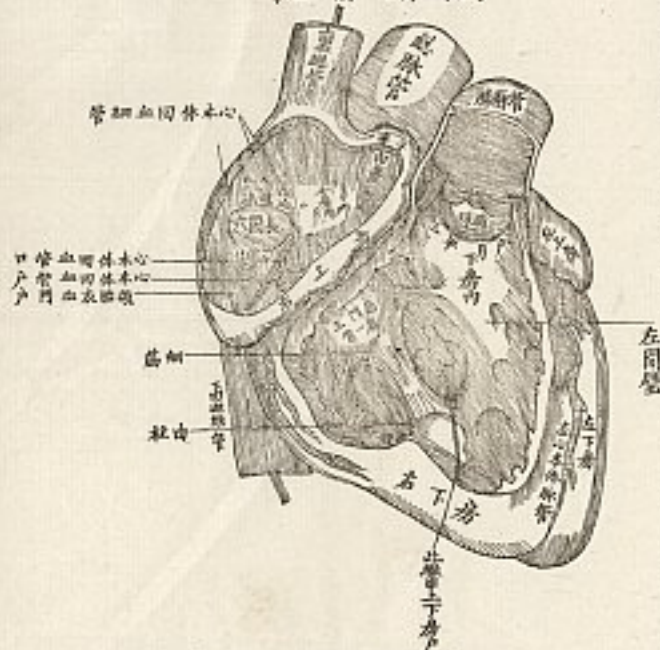
中西開見錄

論心

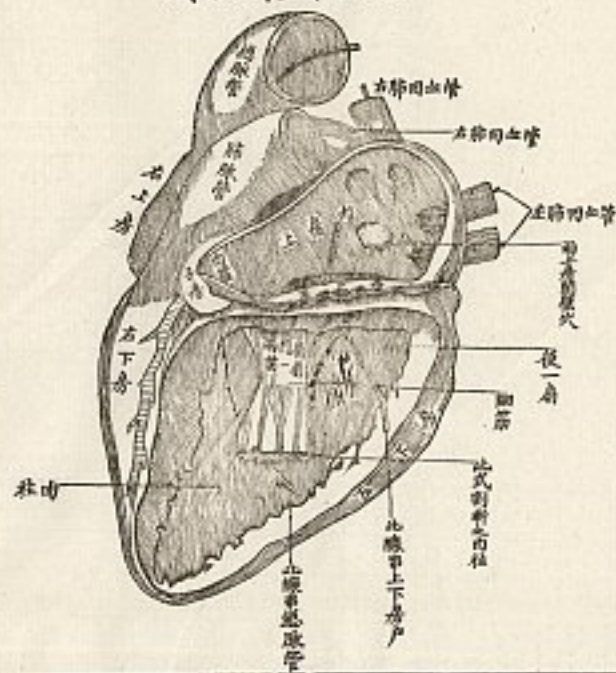
十二

二月

圖房下上右心開已
式之去割壁前之房兩其



圖房下上左心開已
式之去割壁前之房兩其



同、再取中豎劃、○左下房由前、循其界畫之左、豎劃至尖、由尖
從背後、向上直劃、至左上下房之戶、則厯厯分明、

癸酉年同文館歲考題

算學題

京都冬至太陽出入前後矇影時刻若干推法若何

有山高^五里從山頂看天邊其線與地平成角一度六分四十

五秒試推地球圓徑

圓柱形其高等于徑則其柱周面積等于同徑球面積亦等于

同徑圓面積四倍試解其理

欲于弧矢形內作平列相切三小圓其法其理試詳言之

句股形有對句股二角有弦和較求句股弦其法若何

有大差弦較和小差弦較較求容圓半徑其代數式若何

中西聞見錄

算學題

三

二月

有方鐵每邊十一寸三分以之鑄成炮子其圓徑若何

有邊弦有底句求圓徑其代數式若何

甲乙二人在河岸相距三百六十步對岸有樹甲視之與乙成

角八十二度二十七分乙視之與甲成角三十一度十五分

試推其樹離二處若干遠

有句弦較九弦和較六求句股弦各若干

有人放紙鳶線長三百三十二步自人手隨地平量至紙鳶正

下有二百四十四步試推其紙鳶有若干高

格物題

地平線隨遠近與地平相離多寡試作圖而明其理以此理而

測算高低遠近若何

有山高三洋里又半從山頂望見若干遠

有三角閘門寬丈三兩旁各丈九尺試推其水滿時吃力分兩若干如尖頂向上其吃力若干

有桶水高八十六寸水自底流六時而盡試推其水面於各時下退若干並論其理

水之旁流上躍多寡遠近其理若何

物行水中其阻力若何

溥天之氣欲知其共重有何法測算

天氣高厚何如

中西聞見錄

算學題

三

二月

天氣之有體質何以見之

天氣之輕重漲縮何如

吸氣筭之理何如

有立方形每邊一尺有圓球徑一尺二物被天氣所壓分兩若何

乾電濕電異同何如其用何如

醫學題

一論腦之大端並其關竅分布以及臚列貼著之各頭骨

二論大腦下面之各部位由前及後

三論大腦之體質內由上以及下自前而向後

四論九對腦氣筋由前及後與散佈之各處並按其各對之功用述其名目
 五論第五對腦氣筋發源處與其散佈並其筋結
 六論髓道筋之大畧按其脊骨分佈之節次以及反感之理
 七論百節筋之大概

中西聞見錄

歲考題

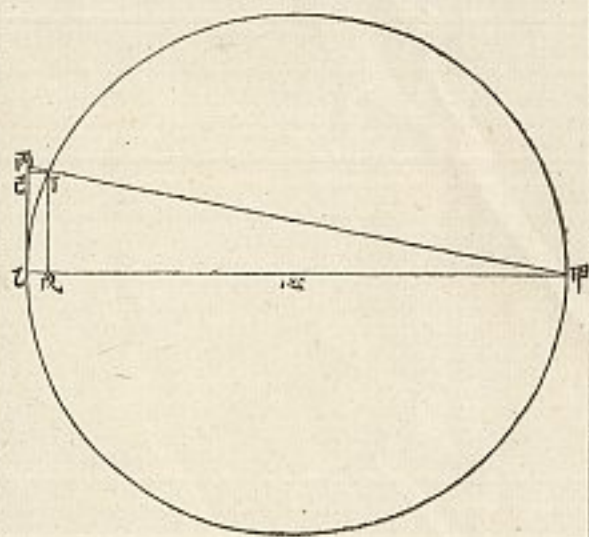
古

二月

同文館癸酉歲試漢文格物第一名試卷

貴榮

地平綫隨遠近與地平相離多寡試作圖而明其理並以此理而測算高低遠近若何



如圖、心爲地球、甲乙地全徑、丙乙平綫、高低所差丁己、戊乙等、乙丁相距若不甚遠、則弧與弦無分、乙丁可視爲直綫、丁戊乙與甲丁乙同式、命地平差爲天、相距爲地、乃有比例、

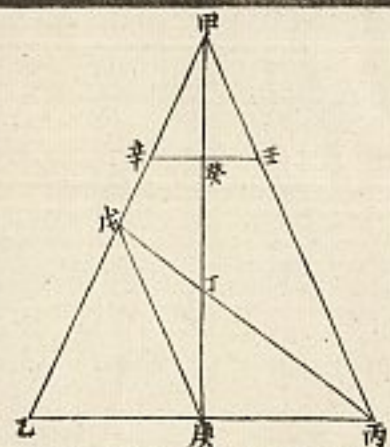
有三角閘門寬丈三兩旁各丈九尺試推其水滿時吃力分兩若干如尖頂向上其吃力若干

答曰上廣閘門吃力五萬三千三百五十二斤

下廣閘門吃力十萬零六千七百零四斤

法以上寬一丈三尺折半得六尺五寸自乘得四二二五腰長一丈九尺自乘得三六一〇〇相減得三一八七五開平方得一丈八尺弱爲中垂綫次以三角求重心例之其重心在垂綫距水面三分之一得六尺弱次以上寬乘垂綫得數折半得面積一百一十七方尺以重心距水面六尺乘之得七百零二立方尺以水方尺率七十六斤乘之得五萬三千三百五十二斤卽上廣閘吃力若尖頭向上之間其重心在垂綫距水面三分之二得十二尺以乘前求得面積一百一十七方尺得一千四百零四立方尺以水方尺率七十六斤乘之得十萬零六千七百零四斤卽下廣閘吃力

附三角求重心理



如圖甲乙丙三角形作甲庚丙戊平分邊二對角綫交於丁則丁點卽重心何則三角面一如辛壬等平增減綫自甲丙則平增自乙丙向甲則平減平行於乙丙積而成甲乙丙面辛癸與乙庚若甲癸與甲庚亦

若壬癸與丙庚、惟乙庚等於丙庚、故辛癸亦等於壬癸、所以諸平行綫皆定於甲庚、而全面亦定於甲庚、平行於甲乙諸綫、定於丙戊亦然、故甲庚丙戊俱爲重心綫、交點在丁、故全面必定於丁、試作戊庚綫、因乙庚爲乙丙之半、乙戊爲乙甲之半、故戊庚必平行於甲丙、因乙庚戊與乙丙甲爲等勢三角、又庚戊丁與甲丙丁亦爲等勢三角、故有比例、

一率 戊庚 丁庚

由比例觀之、丁庚爲甲庚三分

二率 甲丙 甲丁

之一、甲丁爲甲庚三分之二、此

三率 乙庚 戊庚 一

等腰三角求重心也、三角不等

四率 乙丙 甲丙 二

邊者理亦同、

有桶水高八十六寸、水自底流六時而盡、試推其水面於各時下退若干、並論其理、

法以六時所過之路、一三五七九十一、相加、得三十六、以除八十六寸、得二寸又三十六分寸之一十四、次以各時所過之路乘之、得相比及水面下退如左、

初時水退 二十六寸 又三十六分寸之一十

次時水退 二十一寸 又三十六分寸之一十八

三時水退 一十六寸 又三十六分寸之二十六

四時水退 一十一寸 又三十六分寸之三十四

五時水退 七寸 又三十六分寸之六

末時水退 二寸 又三十六分寸之一十四

初時所過之路 十一

次時所過之路 九

三時所過之路 七

四時所過之路 五

五時所過之路 三

末時所過之路 一

水之下退漸減速、與物之下墜漸加速相反、試以物之下墜明之、

如圖、甲為時初、歷時六、每時加速均等、如第一時為甲乙、速

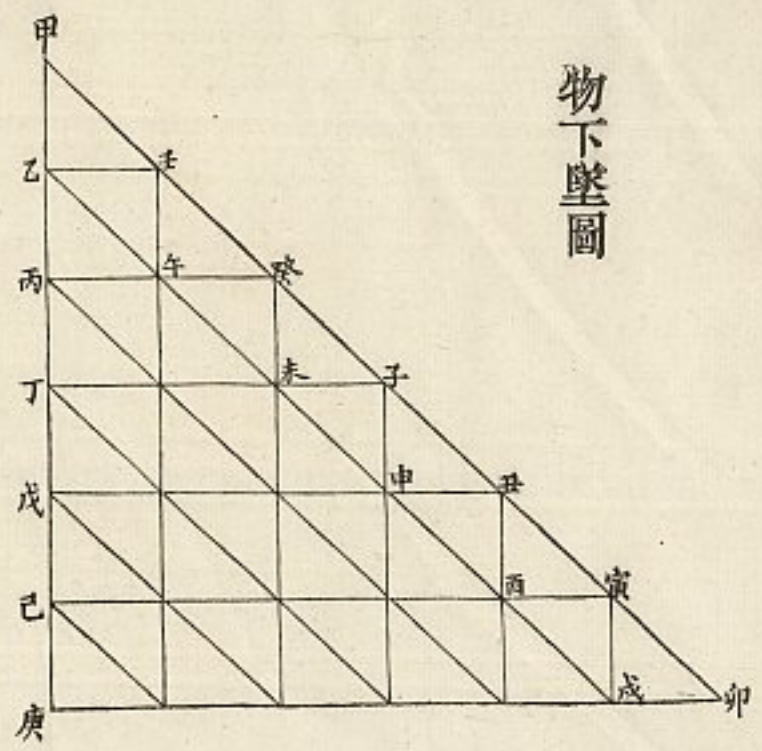
中西圖見錄

格物試卷

六

二月

物下墜圖



為乙壬、路為甲乙
 壬之積、每時加速
 之力、如午癸未子
 申丑酉寅戌卯各
 綫加長、每時所行
 之路、如甲乙壬乙
 丙癸壬丙丁子癸
 丁戊丑子戊己寅
 丑己庚卯寅各形
 之積、總計六時之

路卽甲庚卯三邊形初時甲乙其速乙壬第二時乙丙其速
 丙癸_{二乙}第三時丙丁其速丁子_{三乙}第四時丁戊其速戊
 丑_{四乙}第五時戊己其速己寅_{五乙}末時己庚其速庚卯_{六乙}
 壬其速按時遞加其每時之路按隔一遞加如一三五七九
 十一此物下墜之理以甲爲時初若水下流之理以庚爲時
 初庚卯寅己爲初時水所過之路己寅丑戊爲次時水所過
 之路下可類推

中西聞見錄

勾股題

九 二月

勾股新術細草

天津殷濬昌字仲深

設有不同式兩弦相等兩勾股形有兩弦和兩股和兩勾和

求兩形勾股其法若何四方明算之士能立其法者當送數學書四部

此題在中西聞見錄第八號內並有貴君所演二元代數式今詳考之則地元可不用別擬細草於左

草曰立天元爲大股自乘之以減於弦方得天爲小勾方開平

方得天爲小勾以小勾減於勾和得天爲大勾自乘得天爲

大勾方又以天元減股和得天爲小股自乘得天爲小股方

股和

以加大勾方得
為弦方、寄左
以弦方與左相消得
故

$$\frac{\sqrt{\frac{勾^2}{和}} \times \frac{股}{和}}{\frac{勾}{和} \times \frac{股}{和}} = \frac{\frac{勾}{和} \times \frac{股}{和}}{\frac{勾}{和} \times \frac{股}{和}}$$

變之得
兩邊各自乘得
去其分母又變之

$$\frac{\sqrt{\frac{勾^2}{和}} \times \frac{股}{和}}{\frac{勾}{和} \times \frac{股}{和}} = \frac{\frac{勾}{和} \times \frac{股}{和}}{\frac{勾}{和} \times \frac{股}{和}}$$

中西聞見錄
勾股題
三
二月

得
以
約之得
股天
天開平方得大股

$$\frac{\frac{\frac{\frac{\frac{\frac{勾^2}{和}}{和}}{和}}{和}}{和}}{和} \times \frac{股}{和}}{\frac{\frac{\frac{\frac{\frac{\frac{勾^2}{和}}{和}}{和}}{和}}{和}}{和}} \times \frac{股}{和}} = \frac{\frac{\frac{\frac{\frac{\frac{勾^2}{和}}{和}}{和}}{和}}{和}}{和} \times \frac{股}{和}}{\frac{\frac{\frac{\frac{\frac{勾^2}{和}}{和}}{和}}{和}}{和}} \times \frac{股}{和}}$$

各國近事

丁韞良

日本近事 南境民變

近聞長崎一帶，土民作亂，所至戕殺官吏，攻毀城池，經官軍剿捕，尙未蕩平。長崎海口戒嚴，居民商賈頗甚張皇，各處調集兵船，保衛洋行，查其亂萌，皆無恒業之游民，糾集烏合，肆行擄掠，實非有意謀叛也。蓋日本國俗，素服周制，相沿二千餘年，地分六百餘屬，各封諸侯，而諸侯各有掾佐，分隸其下。現今日本國君蒞位以來，勵精圖治，政令一新，盡革建封舊制，大權操自一人，頗有秦初廢諸侯爲郡縣之舉。具見強國偉畧，然各屬之諸侯廢，各侯之掾吏無所依，而凡食客僕役亦無所歸，因而無賴。

中西聞見錄

各國近事

三

二月

之民日衆，黠而悍者生心，愚而懦者俯從，敢行稱亂之由，實胎於此。且聞日本前代曾與朝鮮構兵，勝負未決而止，邇來朝鮮輕量日本，且有寧戰不和之言。日本國君志在肅清內政，不欲更修邊釁，而亂人乘間揚言云：吾黨之爲此者，非有他志，祇期與朝鮮戰，以彰國威，而削朝廷之恥耳。然則兩國民心思逞，恐將來不能不有事於疆場也。刻聞亂民經官剿捕，地方漸就肅清，長崎可保無虞。

通商奧國

日本與奧國，素少往來。去歲奧國建銜奇會時，日本曾具珍物送之奧京。近聞有奧國輪船，開往日本，三月一次，自今春爲始。觀此，知兩國之交際，未必非銜奇會之力也。

英國近事 相國退位

據電信云、英國首相哥拉茲敦、業已退位、緣新舉國會大臣多弗允其政故也、蓋英制國會分爲上下兩堂、在上堂者、皆有世爵、在下堂者、悉由民間公舉、遇有政事、無不籌議、從則行之、否則置之、哥公以現舉國會大臣、意見與己不合、恐所議難行、遂爾引去、按哥公秉政五載、內修法令、外和隣國、免啓兵端、規畫一切、莫不裕如、而其所以失民望者、因外交狃於以和爲貴、前者英法合兵攻俄、毀其黑海水師、今則俄國復興黑海水師、而哥公不知備禦、前者美國叛民、買英國輪船、以致燒擄美國商船、美國向英討償、曾未准予、而哥公爲政、竟出償款、凡此皆民謂哥公怯懦無勇、啓隣境輕藐之漸、而損強國威武之名也、

冒子詐產

數十年前英國有世爵名底支本者、自祖父以來、積貴富饒、良沃萬頃、論富通國、僅有一二、祇生一子、夙喜遊蕩、年甫二十、過海遠遊、南亞美理駕、暨奧大利亞等處、久無音問、傳聞其渡海遇颶、沉溺、父歿後、其親屬仍復根尋確耗、俾爵產有所歸、一日忽有人來自稱係已故底支本嫡嗣、一向遠遊、今乃歸里、親識咸集、察其貌較前迥異、以事隔十餘年、形狀不無改易、因詰其家世、則應對如流、纖細不遺、其孀母遂認爲己子、先是底支本卒後、貴產入歸親黨代理、茲雖承嗣有人、仍擅之弗與、其子遂

興訟公庭、官斷未決、而親黨復以冒子詐產呈控、案拖三年之久、凡其遊歷所到、雖遠自海外、人証莫不傳集、反覆研詰、計百七十日、每日需費數百金、英人以事出創聞、將其供詞、逐次判入新報、甚至有以其人之真偽、賭決勝負者、近聞案已審結、將其人按假冒訛詐科罪、囚禁十四年、並迫令工作、異哉、此事拖延三載、煩費無算、乃獲完結、設遇龍圖復生、定早有卓見、何勞如是稽遲、獨怪此人者、始而貪人貲產、甘爲假子、卒至身陷囹圄、畢生囚禁、誠所謂自作自受矣、

印度近事 覓路通華

英人數年以來、欲覓早路由印度以通中華、近有人從內地長

中西聞見錄

各國近事

五

二月

江入四川而西、未抵印度界、遇阻而還、復從印度而東行、未數程、亦遇阻而還、據云、所以中途而止者、實因西番不和之故、卽令西番和而山徑險阻、行旅運貨、亦諸多不便、然由印度通商西藏可也、現今西藏所需茶葉、皆用小藏牛由四川馱運、須六十日方可運至、查印度邊界一帶、亦產茶葉、若由此運入西藏、較由四川運往者、不至多需時日也、藏牛毛長小如羊其尾可用爲拂

賑濟災民

印度孟嘉拉地方、去歲禾稼歉收、饑荒成災、幸地方官預爲籌畫、用鐵路火車暨輪船、各路分運糧米、以資賑濟、現雖民困稍蘇、而流離失所者、亦復不少、

美國近事 學生同死

嘉慶年間，有華人僑寓暹羅者，夫婦共生男女十七人，其間孿生三次，有一乳三人者，內有二子，生而脇下筋肉相連三寸許，以故起居行坐，胥相偶而不能少離，後爲美國船主見之，以爲奇貨，與其父母商明，載往各國游歷，以博利，於是所至，無不以爲罕異，爭有餽遺，二子藉此，積有囊資，卽船主亦頗漁利，二子乃於美治田起宅，娶姊妹二人爲妻，而落戶焉，生有兒女，茲聞二人同日死，先是其一人抱病臥，其一尙如常，旣而病者死，少間，其不病者，忽覺氣憊，旋亦淹逝云。

牛約名園

中西聞見錄

各國近事

三

二月

西俗凡通都大城，多置園囿，以爲民間休息游觀之所，美國牛約名園數處，其最大者，周廣十餘里，花填綺陌，樹掩瓊樓，鳥有海鶴天鷲，獸有澤麋麀鹿，鑿渠爲河，春夏爲蕩舟之樂，以招涼冬暮爲履冰之嬉，以遣興，更有平原芳草，曠衍紆迴，以爲五陵豪客試馬之區，可以終日馳騁，曾不能徧，真所謂四時之景不可窮，四時之游侶亦無少息也，園中門戶，有官設虞人，以司稽察，聞去歲游斯園者，計一千餘萬人，其間非皆消閒選勝者，儘有工作食賤之徒，於業暇乘間眺覽，以舒懷抱，於此可想見與民休息之意也。

捐寶抒誠

有法人遷居美國者，共捐銀，製成寶星一顆，由美國欽差獻之。前任法國伯理璽天德貼爾，以爲景仰之證云。

新增鐵路

去歲美國新增鐵路四千一百九十洋里，每里需費四萬元，現計通國鐵路有七萬一千五百洋里，約華里二十二萬，較之八年前，又加倍矣。

巨魚抱船

美國海口，有人駕小舟捕魚，瞥見一黑物甚巨，浮於水面，以爲舟覆，逼近以鉤搭之，黑物忽昂首舒二臂，將舟抱攏撼動，勢將沉溺，危迫間，舟人急揮利斧，斷其兩臂，黑物負痛沒水而逝，少頃，波間漾出漚沫，盡如墨汁，近水爲黑，視其斷臂，長二丈五尺，圍不過三寸許，始知黑物爲墨魚也。向聞墨魚大者，可以抱舟，於今一獲見之，並聞海中有大蛇如龍，出沒無常，意亦墨魚之類云。

阿斐里加近事

阿斐里加西海口，近赤道，有地一帶，名爲金涯，居民向恃英國保護，而仍爲自主，去歲有隣邦阿都底侵擾，英國駐防兵力單，不足以資捍禦，乃更調集兵船，往攻阿都，茲據電報云，客臘十八日，破其都城，十九日議和，一切事宜，尙未得其詳，意必將割地以爲軍需償款也。

現得續報云，阿都僞爲講和，欲乘英不備而攻之，英人識其謀詐，先發制之，擒其國

中西聞見錄

各國近事

三

二月

王以爲
學云

暹羅近事

據檳榔嶼新報云、去歲十月間、暹羅國君親政、重行冠禮、所謂冠者、非如男子十六而冠之禮、蓋以君冠弁首、以爲臨御秉權之明徵、咸使臣下瞻仰、尊崇而感戴之也、暹之國俗、崇尚佛教、凡嗣君於親政之前、必避位退居、捨身爲寺僧一月、然後踐祚、有國以來、踵而行之、未之或改、故有君未有不先爲僧者、卽今嗣君臨位、亦嘗爲僧、當未親政時、曾歷游隣國、新嘉坡、葛拉巴各地方、歸國後、將宮殿街市、盡倣西國之式、改造、該國舊規、不惟臣見君必匍匐、卽屬僚見上官、亦必匍匐、新君登位後、悉將此禮革除、蓋不欲尊卑上下之分、過爲懸絕也、

西班牙近事

茲聞西班牙京都、復遭大變、前此民變數處、城鎮失守、後經次第克復、祇有前朝後裔、嘉羅黨羽、騷擾邊疆、境內稍就救平、適遇國會、與伯理璽天德不和、隨有將軍帶兵、乘夜入公署、將國會驅逐星散、伯理璽天德、旋亦退位、現聞有元帥薩拉諾者、權攝國事云、又聞某海口克復時、叛民乘鐵甲船衝圍而出、往法國屬地、將船獻於地方官、意官必將船還之西班牙、而不還其人也、

福州近事

中西聞見錄

各國近事

毛

二月

數年以來，中國軍營漸用西國機器兵法，爰建製造局四處，天津、金陵二局，祇造火藥火器等件，上海、福州二局，並造火輪兵船，福州一廠，係左中堂督閩浙時創立，延法國水師武官日格爾董其事，於同治六年，派日格爾前往法國鳩工備料，日公約以開工後五年爲限，將造船行船一切規法，教授華人通曉，現屆期滿，日公卸事辭歸，備文將五年工程申覆云：所有中國工匠若干名，並學生若干名，於造船行船諸法，均已粗通，共計造成兵船十五隻，卽此一局而論，建設不過五年，船已造有如許之多，而肄習之人，亦著有成效，可謂敏捷矣。然欲期華人所習者盡善盡美，仍宜擇其尤者，俾令各國游歷講求，以拓心思，而廣聞見，庶可由淺入深，而盡得其奧秘也。事經總管大臣奏聞，賞給日公一品頂戴，其餘洋人五十二名，亦皆予以獎勵云。再局中現在木工有五百名，鐵工六百名，學手藝徒弟一百三十名，各館學生三百名，小工五百名，護局兵丁五百名，總管大臣屬僚一百三十名，共二千六百人。

澳門近事

據香港新報云：澳門葡萄牙官於洋正月間，遣還奧工，不願出洋者，共百八十四名，其時在澳門停泊載工船，有十三隻，皆爲裝運人口，駛往必魯者，其船大者，可載八九百人，由此觀之，招工出洋之業，尙未大衰。