

W-4

356

中西聞見錄 第二十二號

每月一次

1874

西歷耶穌降生一千八百七十四年 五月

中西聞見錄

中歷同治十三年 四月

中西聞見錄係仿照西國新聞紙
而作書中雜錄各國新聞近事並
講天文地理格物之學每月出印
一次如中西士人有所見聞或自
抒議論亦可寫就送至米市施醫
院諸先生處選擇可登則登之庶
集思廣益見聞日增焉

中西聞見錄目錄 第二十二號

美國金山 並圖

俄國大臣進謁紀畧

柔勝剛寓言

續論音學

探尋鐵山記

運血之隧道 並圖

雜記二則 馬識地理 新婦妨家謬說

雜記三則 貪財亡命 兩腳書厨 賣胙膊賣腿

各國近事

中西聞見錄

目錄

美國近事 測天遠鏡

埃及近事

西班牙近事 偽主敗北

英國近事 英俄婚約

阿非利加近事 阿善議和 赤道雪山

日本近事

印度近事 荒歉成災

奧大利亞近事

又英國近事 大廈被災

四月

美國金山 並圖

丁燧良

中國閩粵兩省附近海隅、其民習於水、多恃航海貿遷爲業、而遠徙外洋以謀生計者亦復不少、如婆羅洲、噶羅巴、新嘉坡、奧大利亞、呂宋、古巴、祕魯等處、在在有之、其最衆者、莫如美國之金山、查金山一省居大洋東岸、爲美國西界、從前本屬墨西哥、地爲荒蕪、至道光二十八年歸美國、始有美民前往開墾、偶因置水磨於溪、忽覩流中、金色晃耀、遂淘沙以鍊、果得金、由是隨處搜掘、多不勝採、人漸傳播、各國聞風、爭趨若鶩、金門海口常有海船數百隻停泊、斯時尙無房舍、惟於海岸支棚張幕而居、

中西聞見錄

美國金山

一

四月

舵工水手悉下船採金、每貪利忘返、甚至駕船無人、其採之之法、或披沙以揀、或掘土岡以求、或碎巨石以取、所獲無算、人視爲金穴、然惟重鑛務而惰農工、故食物騰貴、一雞卵價至洋銀半元、厥後復有人試行播種、知其土田肥沃、乃廣植五穀果實、收穫豐殖、從此日臻蕃庶、建造屋宇、漸成市井、商賈雲集、百物充牣、繼又分置郡邑鄉鎮、自爲一省、至華人之居斯土、亦始於道光二十八年、有閩粵五、六人、附海舶至金門、本地紳士設席相延、款接優渥、謂曰、吾儕甚願華人之來、於工作可期有益、煩爲致語也、嗣乃往者源源、迄今丁口約有七十萬、華人居六七萬、然該地貧民咸不願華人之來、意恐奪其生理、其所謂貧民

者多由英國阿爾蘭轉徙而來、非土著也、若殷寔富戶、則仍欲華人工作、且華人之赴金山、皆出自情願、不因美國招買、而華人到彼、亦得自主、別無管束、或赴山採金、或傭工耕田、或自置田畝而種植、或開設鋪肆而貿易、均無阻碍、內中儘有積成富戶者、華人於該地設立會館六所、遇貧乏華民初至、則量爲資助、以敦鄉誼、然往者多屬貧民、積金入橐、輒動歸思、無意久居、若饒餘華人、更弗肯冒險遠涉也、邇年採金者、較農務爲少、計去歲通省所出金銀合三千萬元、而上產所值幾過其數、興造亦倍盛於前、向日海岸張幕之處、已建爲大城、樓宇綿亘、皆甃石爲之、金碧輝映、備極華煥、其他城鎮亦多繁庶之區、金門美

中西聞見錄

美國金山

二

四月

國人設有火輪公司、每月派二船來華載客旅、並往來運貨物、自金山抵日本計二十日、日本抵上海又十日、以方向準之、金山與中國東西適相直、而航天萬里、曾不逾月、可謂迅速、近聞英國亦設輪船公司、常有船自美國金山來華、可知其貿易已臻大興矣、又查咸豐二年所採之金、合四千五百萬元、自道光二十九年、至咸豐六年所採之金、共合三萬萬零二千二百萬洋元、絕長補短、每年合四千餘萬元、以後黃金漸少、白銀漸增、去歲黃金不過千餘萬、近來該省又出水銀、紅銅、白金不少、白色如白銀亦出煤鐵而不多、計通省鐵路有三千五百里、以二質堅而貴十年開墾之地、而繁富竟至如此云、其地又名嘉里福尼爲美國三十七省之一



鎮大門金

俄國大臣進謁紀畧

自邇居士

謹案所有各國大臣奉

派入華齋執

璽書於同治十二年癸酉六月初五日欽遵

諭旨俱在

紫光閣

覲見禮成今旣

俄國

欽差大臣倭 回籍新

授駐華大臣布 來京承任本年甲戌四月初五日又復循例

中西聞見錄

俄國大臣進謁紀畧

三

四月

親捧

璽書恭

呈

御覽

柔勝剛寓言

德微理亞譯

風神與太陽二位見一人行路，幸而此人預防未然，恐天降大雨，早備雨具，正值秋令，行路者莫不留神，此刻天氣忽晴忽陰，虹霓出現，人見此虹，竊恐未必準晴，恐遇大雨，於是衣皆夾毡，預防陰雨，風神向太陽云：若輩著此夾毡，預防未然，我能散出大風，將他衣扣吹斷，將衣服吹到半空，此事頗覺有趣，爾欲一觀乎？吾請試之。太陽答云：甚善，不必多言，爾我一賭勝負可也。誰能使他衣服脫下，誰卽爲勝。爾請先行布法，將我日光遮蔽，再將雲雷吹至，風神卽行聚氣於腹內，形似葫蘆，呼吸之間，聲震天地，如衆鬼之出地獄，如洪濤之湧，半空房屋坍塌，舟船傾欹，天翻地覆，石走沙飛，洶湧情形，全爲一件雨衣而起，不料行路者，因風勢愈大，防備愈嚴，雙手牢牢將衣抱束，風神空費氣力，不過僅止吹動衣領衣襟而已，風神爽然自失，無可奈何。太陽云：爾法不效，請觀吾能。霎間雲頭頓斂，燭火一然，行路者心焉竊喜，始而和氣稍舒，繼而蒸汗大出，不覺衣裳盡卸，太陽乃笑向風神曰：我法比爾何如？風神乃避席起敬，遜謝不及，由此觀之，剛強不足服人，和平自足感物，凡天下事皆作如是觀可耳。

中西聞見錄

柔勝剛寓言

四

四月

考查水內音行遲速

前一千八百二十七年有外國士司都末考測水內音之遲速

與前論相髣髴係在須斯國國在法國西南日內撫湖中將船停泊湖

之彼邊由船頭將鐘繫於水內旁置擊鐘錘船上按擊鐘桿輪

輪上按燃火繩輪下旁置火藥擊鐘時將船上擊鐘桿按之輪

即轉火繩至火藥處火藥燃著水內鐘即擊鳴矣湖之此邊按

下口廣於水上口小外聽音具如中國行圍傳話之順風耳將廣口向來

音對准計其遠近俟見彼船上火藥燃著知係水內鐘鳴先以

時刻核准來音由彼至此應用若干分秒再以分秒覈之水內

中西聞見錄 續論音學 五 四月

音行每一秒應行若干邁特圖繪於左考測確准每一秒音行一千

四百三十五邁特當時用水內一百分寒暑表查考水之溫涼係八分之一

如圖甲為船乙為鐘由船頭繫於水中丙

為擊鐘錘丁為船上擊鐘桿戊為輪己為

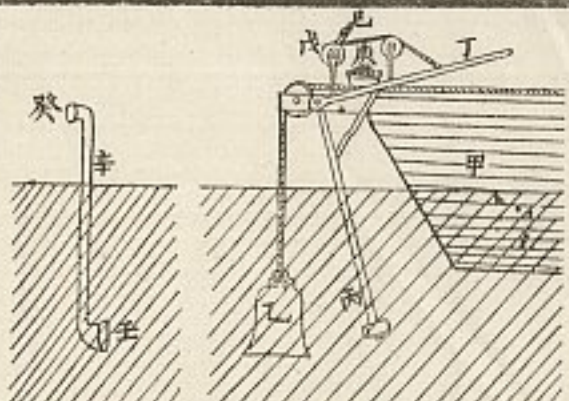
燃火繩庚為火藥一按丁桿輪轉火繩即

將庚處火藥燃著水內內錘將鐘擊鳴矣

辛為聽音具壬為下口廣大置水內對准

來音癸為上口狹小在水外由此以聽來

音



考查生鐵中音行遲速

法國巴里都城、城中河井之水、均不甚佳、距巴里附近、有泉其
水甘冽、名阿憂子、欲設鐵桶機器、引甘泉水至巴里、有法國士
比額者、藉茲備下鐵桶、長九百五十一邁特二十五、以考查鐵
內音行遲速、一人在彼邊擊鐵桶上之鐘、一人在此邊鐵桶盡
頭聽其音、擊一有二聲先後至、第一係由鐵中傳音至、第二係
由氣內傳音至、其聽音有二法、第一法、兩處各用一時刻表、校
准、一邊看時擊鐘、一邊聽音看時、再爲分算、可得其數、如邁特
數不多、音至速快、以時考查、算法不易、恐有舛錯、比額用法甚
易、只在聽音處用時刻表查聽其氣中來音、將測准氣內音行
遲速定數、分而覈之、卽知彼處擊鐘之時、再以鐵內先至之音、

中西聞見錄

續論音學

六

四月

以考覈其所行遲速分秒確數、每一秒鐵內音行、合三千五百
七十九邁特三十二、校氣內、快十倍零半、

運血之隧道

德貞

心為運血之橐籥其器分有四房按部列左右兩上下是也心之右半專司迴血迴血者其色紫黑心之左半專司紅血紅血者其色鮮紅其

右上方在丙字收攝一身之迴血由上下迴血總管並心體之迴

血管在甲乙二字其迴血由右上方而沁入右下房在丁字由下房激

之以入肺脈管在戊字而入於肺中在肺之內將紫迴血濾淨炭

氣吸入養氣則變成鮮紅然後其血由肺之迴血管其管有四左右分列

在己居左出肺以入心之左上方在辛字由上而沁入左下房在庚居右

由此房激之以入總脈管在癸字自是分岔歧出散布於全身

四肢百體往復迴還仍歸入心之右上方惟其胃與大小腸在子

中西聞見錄 運血之隧道 七 四月

字其臟之紅血在丑字透迴挽轉以入生胆之迴血管在寅字而入

肝在卯字過肝臟由肝之迴血管在辰字方入下迴血總管以上所

論者乃在成人已後運血之理也因畫第一圖箭形之式以明運行其血之隧道故復畫第

三圖着色分析以明其血運行之比喻也

胎兒運血之隧道

胎兒資生之紅血其源起自胎盤相通臍帶之迴血管由臍入

身以及肝之下面分道岐出至肝之左右葉又有一管紅血直

流入於下迴血總管下管之紫血與紅血混而合一以入心由

領胎衣血之門戶過長圓穴直入左上房後入左下房再入總

脈管分岐入頭與臂由頭與臂紫血迴流入於上迴血總管至

右上房、其後入右下房、然後由出心入肺之脈管、若在大人、此血入左右肺、則濾去紫色、變成紅血、但胎兒之肺葉、含苞而未開、其脈絡大半不通、其有微血入於肺之左右、以資生長、而其血之大勢、直入於總脈管者爲多、其餘管中所贖之紅血、未入頭與臂者、與右下房之紫血、則相遇、共入於下總脈管中、此血下入小腹、左右之外脈管、流入兩腿、其血之大勢、復由小腹左右之內脈管、歸並於臍、由臍帶之脈管、歸入胎盤。○以上所論胎兒運血之隧道、總歸胎盤、蓋胎盤爲小兒呼吸養胎之籥也、其胎盤之功用、猶肺一般、其接收胎兒之迴血、紫變爲紅、藉資其母之血液、往復迴流、運行以養胎兒之身。○大約養胎之血

中西聞見錄

胎兒運血之隧道

八

四月

先入胎兒之肝、後入下總迴血管、緣紅血先入兒肝、故其臟受其灌溉之益、在胎爲最大、始胎之時、其臟爲尤大。○右上房嘗有上下兩總迴血管、相遇於其中、下管由長圓穴入左上房、上管向下入右上房、二管交叉橫流、兩不相混、因下管口距左上房相近、又有領胎衣血之門扇引之、以遏其入右上房、嗣後胎兒愈大、兩上房漸遠、兩管交叉之血、不免相遇、混合於右上房之中。○恒見胎兒身之上半壯大之故、因受血於總脈管之灌溉、此管之血、大概由胎盤直來、雖下迴血管微有紫血、奈總脈管之紅血甚盛、送抵其身之上半、所以胎兒落蓐、上半身偏多其用也。○其身下半之紫血、大概乃從上迴血總管、稍與左下

房而來此血可藉資以養下半之身緣此血污而不正灌溉不足是以胎兒落蓐下半身偏小下身之血仍歸胎盤復變爲紅血其殆右下房之功用也○生下之後其血運行改變兒之呼吸不由於胎盤而專司於肺其初吸也由出心入肺之管散佈於肺之左右其所廻之紅血乃由出肺入心之管與大人則一樣然出心入總脉之管於落蓐之後其初吸也而管則斂縮由第四日至第十日其管則閉塞而不通漸變成一筋接連其心與總脉管之拱○其長圓穴自小兒出胎十日後日漸長嚴以爲兩上房之分界在大人亦間或有長不嚴者○臍帶之廻血管與其直入下廻血管之管由生下以後第二日至第五日日漸其變亦塞而不通以後則亦變而爲筋以繫其肝○臍帶截斷後其脉管卽肚臍由第二日至第五日腹臍與膀胱之管亦塞而不通亦漸變而爲筋由前面以繫其膀胱其後之脉管乃由小腹以通膀胱也

因畫第二圖箭形之式血隨鐵行故別其箭式以分血色

中西聞見錄

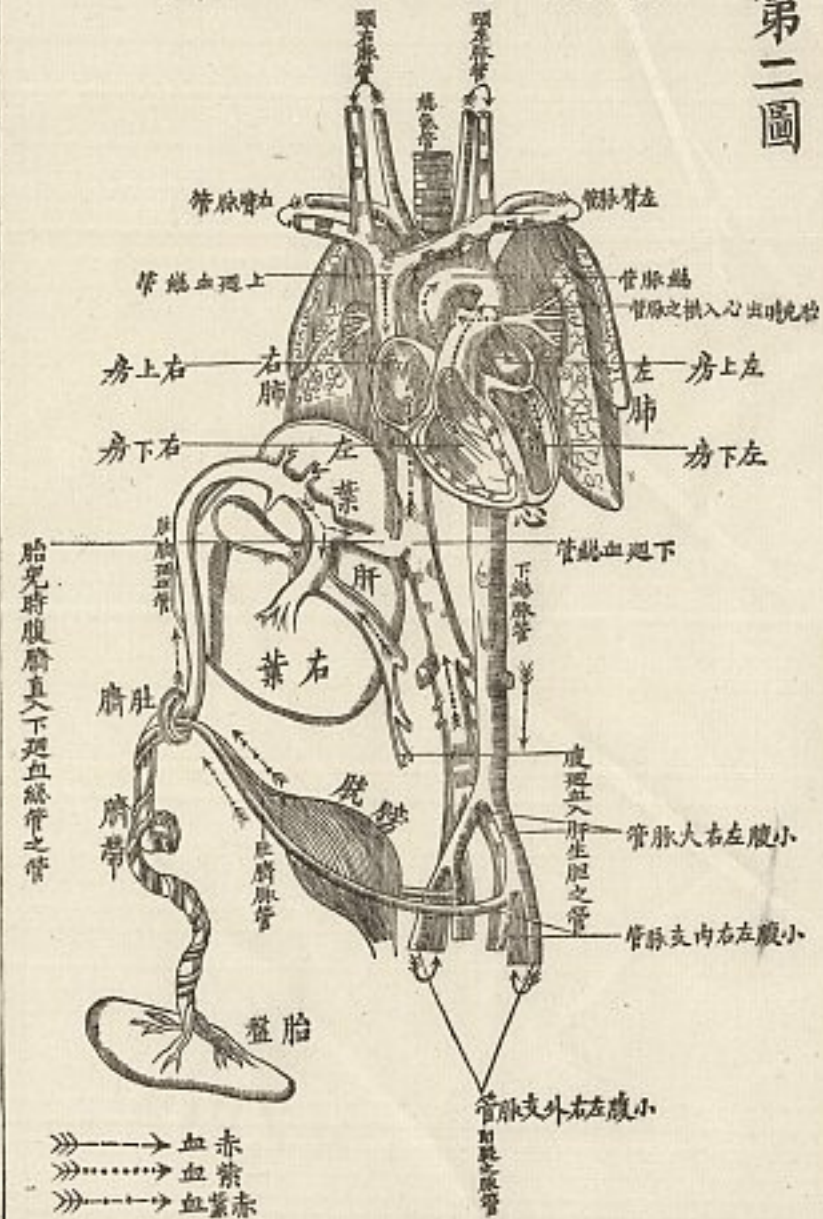
胎兒運血之隧道

九

四月

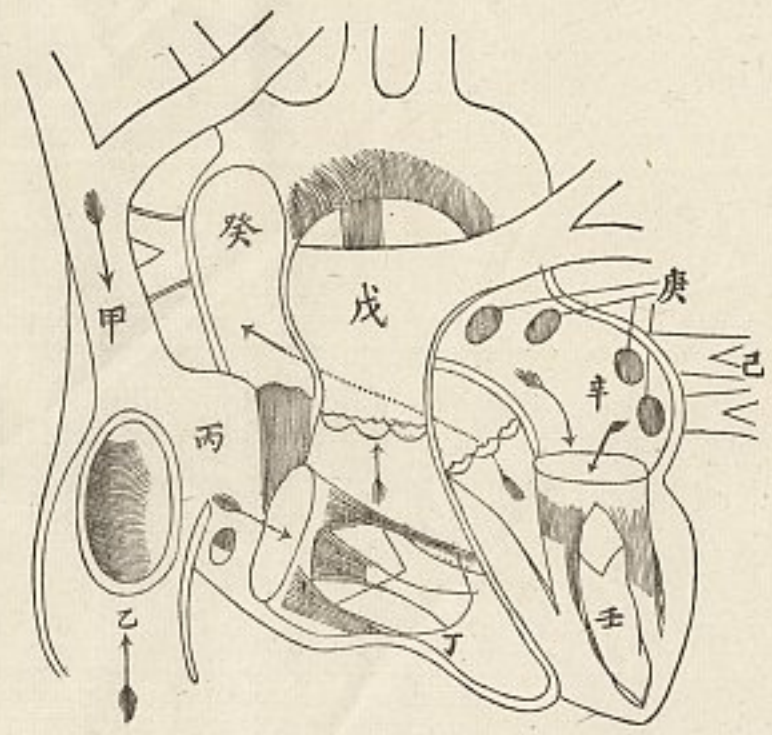
第二圖

胎兒運血之圖



第一圖

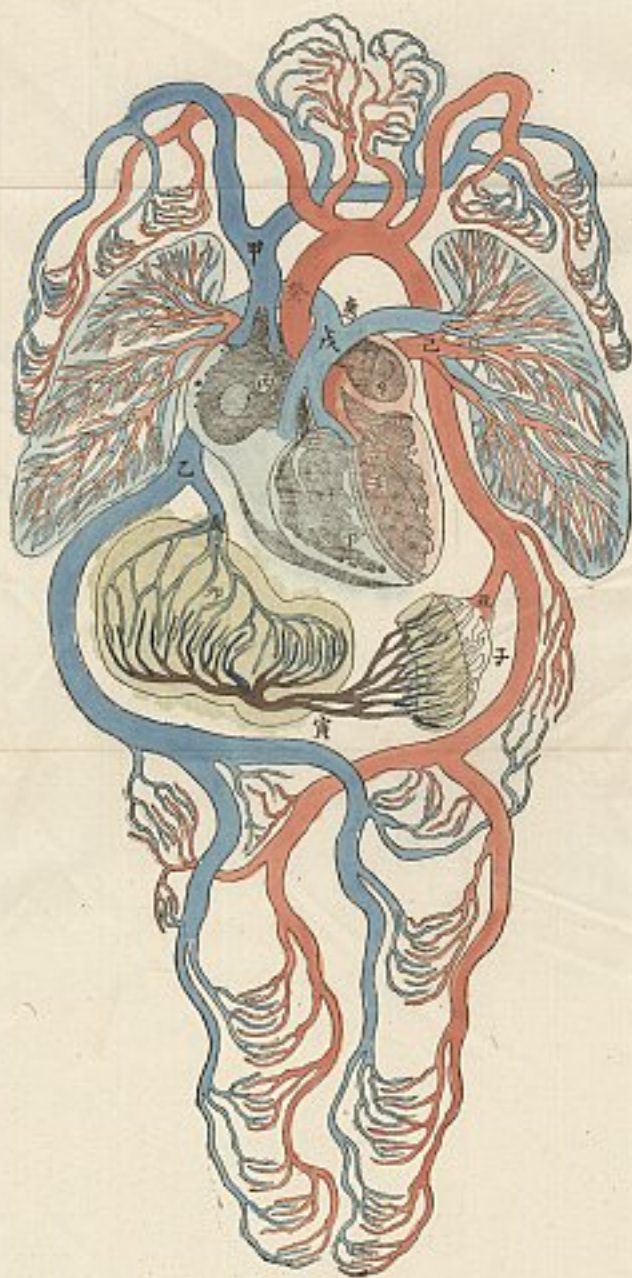
心內部位之圖
運其血之勢



十月 四月

第三圖

畫其血運行之比喻



天津廣隆行東，近日前往磁州彭城縣，尋查出產鐵煤處所，於路見各村莊所賣之煤，俱係硬煤。及至磁州河沿碼頭，始見軟煤。碼頭地方存煤頗多，原係備運天津售賣。因此處莊民用河水灌地，河內以土阻截，是以船碇難行。碼頭存煤日久，若被風吹日晒，成色改變，其價故難甚昂。又至彭城山下煤窰附近，有一鐵洞，進內約有數尺，見有鐵三層，每層有三五寸厚不等。洞外由山上墜下許多鐵石，卽此可知，此山必出好鐵。又見彭城迤東有山多青白石，該處沙地內有微小鐵石，卽名鐵紅散也。再順此小谷而行，至老槐坡，其山極高，山腰鐵石與白石尤多。

中西聞見錄

探尋鐵山記

十一

四月

查此山所產鐵石、白石及煤甚廣，若使鑄鐵極易，况此山既高且長，來脈甚遠，則此處之煤鐵，中國若設法取用之，雖千百年可以取之不盡，用之不竭也。卽如在老松坡山下白代谷，設備爐火，將附近運來之煤石等物，鑄冶成鐵，甚便。緣此各地勢殊屬相宜，若再往彭城周圍一帶，將所出之煤石，用外國機器挖運，至白代谷，卽用外國有藝者數人，帶領中國工人，並用外國機器，將運來之鐵石等，俱化淨鐵，則其利甚厚也。况此谷至北河沿，道路坦平，再能修成鐵路一條，卽可來往運送煤鐵上船，並將北河所淤之泥沙設法挖出，使水暢行，運往天津售賣，較外國遠來之煤鐵，其價可省十分之六，實於中國有益，再查直

隸一帶、往天津必由之路、若遇雨水泥濘難行、運轉貨物維艱、必須作鐵路來往、資運、以資得力、向來由土道可行十日者、由鐵路只須半日之功、且各處地勢平坦、並無坑坎、若造鐵路甚屬容易、果能如法製造、實於國計商民均有裨益、至於做鋼之與其將生鐵鍊爲熟鐵、不若用外國別思瑪法子、以生鐵片時卽能成鋼、不獨節省工料、而且堅固、未鍊之鋼一寸見方者、可載八萬斤之重、已鍊之鋼一寸見方者、可載二十萬斤之重、譬如用熟鐵作鐵路、可經一年之久、以純鋼作鐵路、可經八年之久、可見已鍊之鋼與未鍊之鋼較比、其功力不止加倍而已、今經同文館先生畢利干、將磁州、彭城所出之鐵石、白石、煤三樣、中西聞見錄

探尋鐵山記

三

四月

較對分量成色、詳細言之、卽如將鐵石一方、量其方圓大小、將水一碗量其方圓大小、如水重有一分、則此鐵石重三分有餘、若論其成色、以一百分計之、一方內有鐵紅散七十三分者、有六十七分者、一方內有沙子十五分者、有沙子二十四分者、並有噓呢、噓少許、無硫磺、無炭精、無銅、至於煤度、其傷耗一百分計之、有白化九分、白化十分、白化十一分者、其白石則俱能燒化好灰、並無傷耗、然則此三樣如此之精、若經鍛鍊、必能俱成好鐵也。

昔美國金山有某者深明地理曾經有司派令察看地勢以定金銀暨水銀等項所產之處蓋西國之論地理非若中土之堪輿家因山勢高下而辨吉凶者緣因地圓如球體地之皮面層層逐層所產不同其層次亦有隨處變易必待察看而後知某既奉差嘗乘馬循山垠遊行見石輒下騎用鎚擊取小塊置囊攜歸鎔鍊以辨其中之物習以爲常厥後某遷居他省貨其騎於人主人乘之每抵山垠亂石之間馬輒立而不行亦弗驚躍主人初甚異之繼思得其故因亦下騎揀取石塊置橐而復超乘馬乃行自是乘之出逢石必取否則箠策不前奇哉其前主

中西聞見錄

雜記

三

四月

固人中之識地理者而其馬又豈非獸中之識地理者乎

新婦妨家謬說

余家有二僕爲叔姪一日其姪乞假歸里完姻越數日其叔亦乞假歸里殮父據云彩輿尙未及門而父遽亡其爲新婦所妨尅無疑閤家怨甚余問爾父壽幾何矣對曰七十有七又問患何疾病答言別無病痛惟一睡不醒耳余乃曉之曰世人年逾古稀死爲常事於新婦何涉且洪範九疇壽居五福之首爾父生享高年歿無疾病福莫大焉爾尙何憾乎然余初意以爲不過僅此一家無知耳繼又聞鄰居婆婦言伊甫于歸而翁卒閤家悉謂妨尅使然迨其夫繼歿遂深憾之折挫百端婦惟終日

飲泣曾未得一日之安。余聞爲之惻然。按此皆無知愚民。狃於五星合婚之說。流弊至此。傷哉。夫人之壽夭。本由天命。故通天交家。不以五星論禍福。前錄十五號內。已備述及之。今更以此嫁禍於無辜。當世之愚。莫大於此。罪亦莫大於此。且與孟子順受其正之言。尤屬不合。所願達人君子。力闢邪說。而除積習。則其爲益豈淺鮮也哉。

雜記 三則

王次辛

貪財亡命

南西門內有教場。操演鳥槍。每屆操期。槍一施放。有本處兒童拾槍子。拾得十粒。可賣錢五文。習以爲常。今二月十七日。有幼童年甫十三歲。姓金名八兒。係旗人。聞槍聲。又往拾取槍子。旋又聞槍連聲。從耳後穿過。登時暈倒在地。不省人事。衆皆就視。業已頭破身亡。看操之官。不暇看操。乘馬飛奔入城。該處已稟報地方官。接受槍死者。雖係誤傷。而看操官見人冒險。並不攔阻。亦有難辭之咎。金氏子希圖錙銖之利。遽遭非命。殊爲可惜。世有比金氏子更甚者。其亦可猛省也夫。

兩腳書廚

有二友。一精於筆墨。一精於考據。精於筆墨者。用筆意簡而賅。精於考據者。造句詞繁而泥。一日偕遊於郊外。忽路旁卧一犬。馬驚將犬踹死。一友云。卽如此事。宜如何屬筆。答云。有犬卧於

路旁馬駛、誤殺之、一友云、似此用筆、作史者不知費去無數筆墨矣、何如云、馭馬殺犬於路、彼殊默然、蓋博聞強識、勝於謫陋多多矣、而用筆不能靈活、豈不貽笑於兩腳書厨乎、兩腳書厨比人能記憶最多、而拙於用筆也、人盍鑒諸、

賣胳膊賣腿

士大夫留心讀書寫字、於米鹽瑣碎之事無暇親理、每假手於人而受愚弄者有之、至於不憚勞苦而身親其事、以爲人不能欺我矣、豈知詐術百出、如弄戲法之不易被人看破者、茲略舉一二以列於左、

凡用秤稱之物、二人抬物、我用大秤稱之、必須令其高抬遠離、

中西聞見錄

雜記

五

四月

否則一人用手把住秤毫、用力下墜、則物加重、行中之隱語、謂之賣胳膊、更有所稱之物、有口袋包盛者、下面拖尺許長小繩、稱物之人、只顧注目於秤星、而抬物者用腳踏繩、使筋兩重加許多、行中之隱語、謂之賣腿、

各國近事

丁韞良

美國近事

美國東西兩境皆界大洋，海岸長幾二萬里，通商海口極多，而最大者莫過於紐約，其大鎮建於小島之上，水路四通八達，物貨充牣，商賈雲集，東西附近更有二鎮，與紐約地適相對，而為海水所界隔，畧如漢口武昌漢陽之形勢，三處合計，居民共百五十萬，茲據紐約新報云，去歲進口貨物計值洋銀四萬萬零七百三十四萬元，出口有三萬萬零一千三百一十二萬元，而其餘各海口，每歲出口貨物計值三萬萬零三千六百萬元，進口有二萬萬零二千八百一十一萬元，統計各海口出口貨價，雖較紐約為稍溢，而進口貨價則僅抵其多半之數，論天下貿易之盛，自英京倫敦而外，可首推紐約矣。

測天遠鏡

美國京都欽天監，新置測天遠鏡一具，精緻異常，價值四萬四千元，其銅筒長三十四尺，徑二十六寸，雖重有四五噸，人以手按之，自能動轉，若無人撥動，亦能自轉，一日一周，其器倚於旋架，便於四方觀察，如在辰刻以鏡測某星，停至酉刻再測其星，鏡仍相對，蓋其機能隨天旋轉故也。遠鏡有二式，一曰折光，一曰反光，其反光者，以凹鑑借光送於目中，故人背天而視，其折光者，畧如千里眼而大，向天直視，光透入鏡中，被折而聚，反光

鏡雖極大易作、以凹面不難製也、折光鏡大則甚難、蓋燒如許厚之玻璃、使之徹上徹下、純淨無疵、已不易、即使無疵、加以數年琢磨、使之如式、則更不易、以故折光遠鏡大者甚少、惟英國有大遠鏡、徑二十五寸、美國舊有遠鏡、數具、徑不過十五寸、至十八寸、今此鏡、徑二十六寸、可稱遠鏡之極大者、聞製鏡之人、云曾以小遠鏡、視對數表之字、於十里外、瞭如指掌、則此鏡之視遠如何可知矣、惜製價爲款甚鉅、民間不易置也、

埃及近事

埃及一國、在亞細亞、阿非利加兩大洲、毘連處、而與歐羅巴不甚相遠、天時宜於民生、土地宜於稼穡、當夏商時、國已大興、二千年後、勢寢衰、繼此幾不能振、近五十年來、漸復興起、茲有德國人往彼游歷、云埃及近來、田畝開闢、較前數十年、加倍有餘、沙漠荒野、盡變爲上田、從前山童地枯、今則長林茂蔚、而雨澤沛多、豐草繁蕪、而羊牛茁壯、民間習用泰西機器各法、因而工作日見精巧、復因地中河一開、輪船往來益衆、貿易亦更隆盛矣、

西班牙近事

僞主敗北

數年以來、西班牙亂民不靖、寇警頻仍、去歲正當兩大難之際、亂民佔據沿海要口數處、負隅抗拒、復有舊朝太子嘉羅、乘間稱兵、附從日衆、勢甚猖獗、幾有擁城建號自立爲君之謀、曾西

班牙伯理璽天德塞拉諾親督練兵數萬攻嘉羅大敗之克復
堅城嘉羅奔北之餘脅從潰散大勢萬不能支其時沿海各口
早已收復此後地方可期蕩平民心一安嘉羅自無能更茲邊

英國近事 英俄婚約

英國二世子聘俄國公主一事前錄已述及之茲閱英國新聞
紙內載有新立婚約數條係英俄二國特簡大臣公議而定其
畧如左

一俄國公主向奉東天主教又名希臘教茲歸英國仍可隨意惟英

國夙奉耶穌教遇有國家大典公主情願隨同前往教堂

日後公主生有皇嗣則惟耶穌聖教是奉

中西聞見錄

各國近事

六

四月

一俄國公主例贈嫁資銀十五萬磅由國庫頒發 皇上另贈
銀十五萬磅由私庫支給

一倘公主歿後無子則國庫所贈之項由英國償還

一英國每歲撥給世子費用銀一萬一千二百五十磅若不幸
公主居孀則歲給銀六千磅以終其身

一公主偕英國世子同居其一切費用均出自世子公主出資
與否悉聽其便至世子若有欠債不得問公主償還

此等婚約寔所稀見故錄之

阿非利加近事 阿善議和

近日英國進征阿善地方，阿人迭次敗北，英師逼近都城，阿王偽請議和，爲緩兵之計。前錄已畧載之。茲聞英師前驅已克都城，將王宮民居悉行焚毀，頃因彼處天時炎酷，際屆大雨時行，恐江河漲決，致阻戎行，旋即退師。海上城距海共五六程，軍在中途，阿王遣使追獻黃金千兩求和，共議和約章程六條，其一爲賠償兵費，計需黃金五萬兩，其二阿非利加地方有英屬數處，現爲阿善兵占據，悉令退還，其三爲英友邦數小國，常被阿兵侵爭地界，經此次議和後，阿人不得再爲滋擾，其四修大路寬丈有五尺，自不拉江岸直達阿京，其五英商與阿人往來交易，須國主善爲保護，其六阿俗向有殺人以祀祖先之事，嗣後永遠革除，阿王悉如約，其議遂定。查阿善小國地窄民貧，英師克之不難，徒以限於天時地利，以致稍稍時日，然今不滅其國，不割其地，猶屬英之寬政。至阿善人此次拒敵，頗稱奮勇，而不講兵法，不利器械，因之約計萬人，尙不及英兵百人之用，卒至敗蹶惜已。

赤道雪山

阿非利加大洲遼濶綿邈，長幾三萬餘里，寬二萬里，其地多半正當赤道之下，餘亦去赤道不遠。天時炎酷，土人色黑而性愚，近年雖有數處漸通教化，然粗蠻者尙多。茲有英國教師某居

阿洲東岸數年著書論地勢風俗甚詳據云伊夙聞彼處距海數十程有山名吉利慢扎羅譯卽大白山意必山有積雪而得名願阿洲最熱罕見冰雪因偕土人往觀至其處登臨憑眺見山勢高峻峰巔冰雪凝結皓白如銀四圍溪水環之匯注下流作聲琅然有如瀑布景物頗幽勝可觀而土人獨不識冰雪拾取冰塊以爲石握之頃間輒化遂大奇之曰石化爲水誠生平目所未覩也某筭謂嘗對爾言水可疑如晶其名曰冰今信否土人領之乃歸世人諸事必見而後信往往類是無足異者盛觀於此知雖赤道下高峰之巔亦有積雪可爲地勢愈高愈冷之明證矣

中西聞見錄

各國近事

三

四月

日本近事

茲聞日本於長崎調集戰船撥兵五千將有事於臺灣先是五六年前琉球商船遭風被難於臺之南境爲土番戕殺琉球懇於日本以求申雪日本自以琉球爲屬國許之祇以內亂未救不暇及此蓋因同治七年諸侯歸地天皇之後各侯無權各侯之兵亦無所依賴乃自願以其兵力往征朝鮮請於朝廷天皇弗允其請於是潰散游兵所在騷動擾及長崎附近經官軍勦捕地方肅清而長崎南界與臺相距不過三四日水程日本卽移此兵入臺以捕生番實有一舉兩得之便或謂此舉日本固爲屬國扞忿而懲土番而不免有佔踞臺之意若然恐將來一

臺兩主不能久安也。嗣聞有船載兵二千往臺其事之未中止可知矣。

印度近事 荒歉成災

印度之孟嘉拉北界大遭荒歉已見前錄茲聞英國民間捐助國家發帑以資接濟地方官又復開工代賑現在工次窮民已有四五十萬人逆計此數月中青黃不接災黎約有三百萬口嗷嗷待哺所幸良有司善於籌畫節次儲糧四十二萬噸十六噸更有民商每日運糧千六百噸賴此黎民不至流離失所然孟嘉拉素稱豐富之區一遇旱乾竟變為窮壤可見天之沛澤甚於雨玉雨珠也

奧大利亞近事

中西聞見錄

各國近事

三

四月

奧大利亞南洋一大島也赤道迤南十度至三十八度止疆域之廣闊准此合歐羅巴各國之地大亦不過如此土民貌黑性蠢人煙稀少不解耕耘以獵為生其地初為荷蘭創覓名為新荷蘭後為英人所有改名奧大利亞所謂南大洲是也百餘年來英民遷徙日眾現在不下三百萬四面海口設有大鎮內地分立郡縣皆以鐵路電線互相連絡境內有大山出金人目之為新金山地距廣東水程不過十數日粵人恒有往彼採金者惟地當赤道南故四時反序此地夏至為彼地冬至此地春分為彼地秋分不惟此也即禽獸之生亦迥異有大獸如熊而兩足行腹下有袋可攜子而以前兩足抱之有小獸四足鳥喙如

鳴嘴者，有如松鼠而有翅能飛者，又有鳥無翅而足行者，至其距海遠處，人跡向所未到，率以沙磧之地置之，近有人探尋其處，經涉其中，見有高山景致絕佳，更有大湖長二百餘里，地皆沃壤，宜於農桑，由此觀之，不數十年，其懋遷而生聚於茲土者，將日逐繁庶，且又有海口四面通商，其貿易亦必增盛而竟成大國矣。

又 英國近事 六廈被災

茲聞英京有大廈，不戒於火，當延燒時，調集水龍，四面潰撲，卒未救止，其房之堵柱本皆鐵築，上無覆瓦，亦以厚鐵片爲之，並不露磚石灰木也，所以被焚者，因此廈素爲藏貯貨寶之棧，舉

中西聞見錄

各國近事

三

四月

凡公侯將相貴胄世族，遇有遠涉印度及奧大利亞公幹者，莫不將珍貴之物，藏之棧中，蓋儼然一公府也。英都類斯棧者，尙有數處，而此其最著名者，惟其中私聚過多，一旦火從內發，充棟塞垣之物，盡爲祝融增炎助燄，遂致勢不可遏，而錚錚鐵屋，亦竟化爲烏有，吁可畏哉！夫築室以鐵，非第取其堅，凡以防火也，而火卒燬之，可知積物於地上無足恃者，不如積德於冥冥中也。計被燬之物，價值千五百萬兩，其中儘有奇珍名畫，世間再不復有，金銀更不能償者，是以遭回祿時，人人痛惜之，現聞更擬重建此廈，一切墻垣上蓋，悉改用磚瓦，以防火災，蓋鑒於鐵遇烈火，亦必鎔化也。