

W-4

356

中西聞見錄  
第二十四號

每月  
一次

1874

西歷耶穌降生一千八百七十四年 七月

# 中西聞見錄

中歷同治十三年 六月

中西聞見錄係仿照西國新聞紙而作書中雜錄各國新聞近事並講天文地理格物之學每月出印一次如中西士人有所見聞或自抒議論亦可寫就送至米市施醫院諸先生處選擇可登則登之庶集思廣益見聞日增焉

中西聞見錄目錄 第二十四號

彗星論 并圖

雷圖糾謬

論運血之器 并圖

中西各國煤鐵論

雜記 父狂子頑 馬車鐵路 勸菱改道

各國近事

英國近事 救生公局 妄證擬罪 阿都金羊

西班牙近事

日本近事

中西聞見錄

目錄

六月

福州近事 擬設電線

上海近事 新設報局

美國近事 探訪海底

又日本近事 禁人助戰

俄國近事 君游英國

又美國近事 觀察金星

阿非利加近事 草中碍路

彗星論

丁燾良

五月望後、有彗星現於西北、白光上指、不甚大、亦不甚長、然人  
民仰見此象、駭疑惶惑、或以爲主瘟疫、召水旱、兆兵戈禍福、吉  
凶之說、在所不免、因而齋禳祈禱之事、亦無所不有、嗟乎此實  
不明天文之過也、自來以彗星爲災祥、不僅中國、卽泰西古時  
亦有此說、不獨是也、卽常星之行、或同或背、或直或倒、昔人未  
詳其理、亦頗有以吉凶附會者、甚至行軍亦必攜星家隨營占  
視、以爲趨避、直至有明中葉、千里鏡作、西士以之測天、始得日  
居中、諸行星繞日而行、借日而明之確據、至恆星則居其所不

中西聞見錄

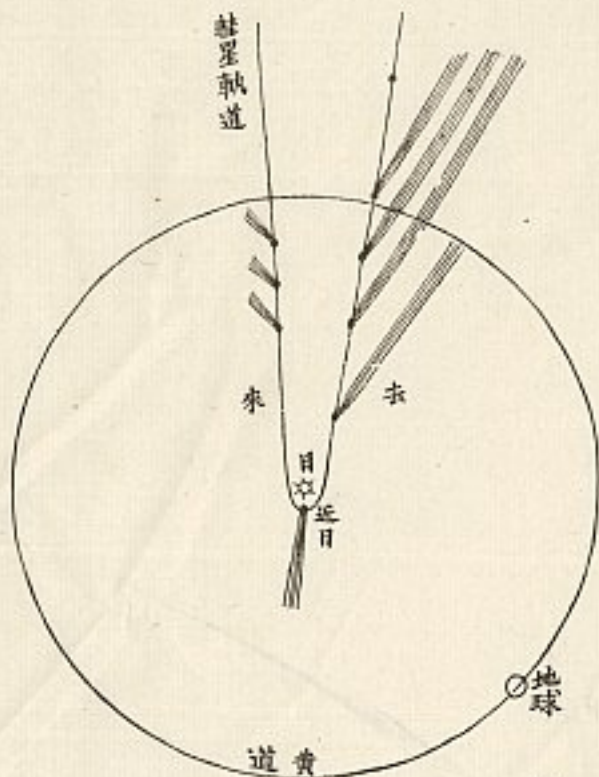
彗星論

一

六月

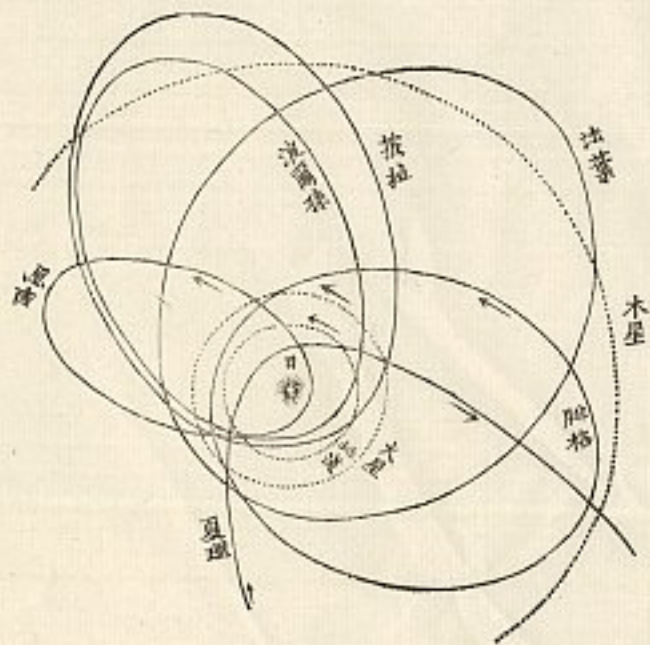
動、不借陽光而自明、雖四時或有升降遷徙、然皆地球運行所  
致、一若日之朝升夕沒、夏北冬南者然、更於五星以外、得二大  
星、百餘小星、亦皆繞日而行、迎日以明、乃知不可執五星分配  
五行也、若彗星之出沒無常、難於究查、其無名者甚多、有名可  
以推算出沒者、四十餘、詳悉其周行往反者、八九、卽如德國有  
恩吉者、測一彗星、每間三年三月一現、歷驗不爽、後遂以人名  
名其星曰恩吉、此星同治十年曾現、今當又現、惟形小、無千理  
鏡不能見也、康熙十八年有彗星現、英人夏理者、察其軌道、並  
推其周行、測得此彗、應七十六年零九月一現、因考之古籍所  
載、歷歷不爽、嗣後每應現時、亦不失期、因卽名其星曰夏理、  
見圖

年半一周，日法葉，七年半一周，日眉善，十三年半一周，以上九星，其周行軌道，均已測準，見圖。



第一圖 康熙八十一年彗星圖

此外更有彗	星曰腓格，計	五年零兩月	一周，曰允泥	基，曰波爾孫	皆五年半一	周，曰披拉，日	大爾雷，皆六
-------	--------	-------	--------	--------	-------	---------	--------



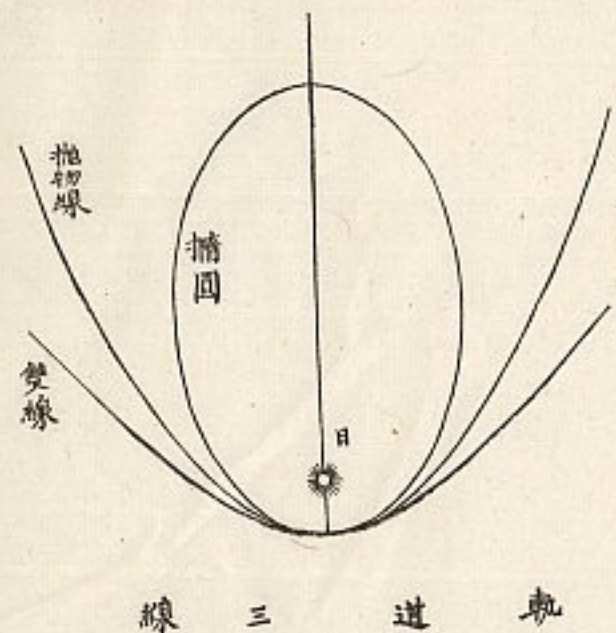
六 彗 星 軌 道

第二圖

至論彗星與行星同者有二，即繞日而行藉日而明是也，而所異實多，如他星之軌道，雖類皆橢圓，與平圓所差有限，彗星軌道亦有橢圓者，而引長至不知

若干度，故行近太陽則現，遠離太陽則不見。此外更有軌道如雙線者，如拋物線者不等，則有去路而無反期。見圖

第三圖



他星運行率與黃道同一平面，彗星則八面出入，或正或倒，或橫或斜，無所不有。他星運行自左之右，自東之西，皆有定向。彗星則或左或右，或西或東，總無定方。彗星為數多，測之似乎紛亂無定，然究其各星

中西聞見錄

彗星論

三

六月

之軌道亦寔有常度也。他星質重有等於土者，有等於水者，體類如石，彗質甚輕，不可以土水較輕重，直可與烟霧比虛浮。其據有二，如彗過他星之面時，曾不能掩星之光，可知其體之虛也。且從未見他星為彗所移動，而彗或被它星吸引而改道，是更可知其體之輕也。人或有不駭其出沒而慮其隕落，致傷地球者，然勿論其不能隕，即隕亦不過如烟雲落地，與地球何損乎。他星或形如光點，或形如火球，惟彗星則形像不等，一首一尾者為常，有首而無尾者有之，一首而數尾者有之，其向日而行則尾在後，其離日而行，在尾則前。見圖

他星運行雖稍有疾徐而其常速無甚增減彗星則向日而行其速漸加離日而行其速漸減近日則疾不可言狀遠日則徐幾於不動如物之上擲與下墜然總之天文家論星有四種曰行星曰恆星曰流星曰彗星行星類地球而隨太陽恆星類太陽而自明流星則類小星穿過地氣而發光者彗則未凝之虛氣也天文家又言各星之初無不如彗久而漸凝為實體是知彗將來亦可漸凝與各星同按此則彗星之不足為異也明矣



形

四

星

彗

第四圖

宋蘇子瞻云、生而眇者不識日、問之有目者、或告之曰、日之狀如銅盤、扣盤可得其聲、他日聞鍾、以爲日也、或又告之曰、日之光如燭、捫燭可得其形、他日揣籥、以爲日也、日之與燭、籥相去遠矣、而眇者不知其異、以其未嘗見而求之於人也、全讀斯語、因見世俗畫工圖雷之狀、轟轟爲連鼓、又圖一人若力士、謂之雷公、使之左手引連鼓、右手椎之、圖電之狀、爲一婦人、謂之電母、雙手引鏡作閃灼狀、世人莫不信然、直不置一笑耳、攷穀梁傳云、陰、陽相薄、感而爲雷、莊子亦云、陰陽交爭爲雷、又攷許叔重說文、電從雨、甲聲、舍易、激耀也、何休公羊傳注、電、雷光也、據

中西聞見錄

雷圖糾謬

五

六月

此則雷電本係一物、雷乃電之聲、電卽雷之形、譬以餅水、置諸火上、餅必發聲、聲非從餅發也、水與火激成之雨、雷電之聲、與斯相同、初無二致、世俗畫工之妄誕、其與東坡喻言相去幾何耶、况眇人無目者也、因未嘗見日而求於人、故有此謬、畫工有目者也、乃因雷聲似鼓、卽圖以鼓、電光似鏡、遂圖以鏡、又以椎鼓必用力、士引鏡多係婦人、復附會雷公、電母以欺世、而世人不皆眇目、乃輒深信而不疑、不幾更出眇者下哉、然此猶係下里愚氓所爲、而學士大夫似不應爾也、溯憶丙午入學、備弟子員、是秋府學丁祭、因往觀禮、竊見禮器中之尊、其紋亦誤作雷公形、審其欵識、爲前明嘉靖年間物、監造者係當日紳宦也、



夫京師爲首善之區、順天府學乃天下儒學領袖、而制器尙象、  
譎陋如此、何以示天下、何以傳後世、然此特膠庠之器、猶非朝  
廷大典也、再攷宋史儀衛志、有雷公電母旂各一、元史輿服志、  
雷公旂、青質、赤火燄腳、畫神人犬首鬼形、白擁項、朱纓鼻、黃帶、  
右手持斧、左手持鑿、運連鼓於火中、是不經之圖式、上施於朝  
典、又不自前明始也、豈往代之學士大夫、雖弗眇於目、而竟皆  
眇於心耶、恭稽我朝、大清會典暨皇朝禮器圖二  
書、凡尊彝登劍、以及鹵簿旂幟之作、雷紋者、咸繪雷形、一洗前  
代之陋、雷卽古篆雷字也、現惟順天府學之尊紋、尙屬因仍、第  
恐各省儒學、如斯者似亦未能盡免、昨讀蘇文忠公集中、日喻  
一篇、因論及此、願就高明求政焉、他如閩廣各省、民間每值  
冬日、有赴山中、搽獲雷罔之事、妖妄褻瀆尤甚、按唐李肇國史  
補、已有雷州春  
夏多雷、雷公秋冬則伏地中人取而食  
之、其狀類蠶之語、則俗傳亦已久矣、宣宗成皇帝、  
於養正書屋御製集中、詳加駁正、聖訓煌煌、昭若星日、  
無事觀縷、若發明雷電所以然之理、則自有格物入門在、

中西聞見錄

雷圖糾謬

六

六月

論運血之器

德貞

夫人之津液養身，乃由吸液管及飲食路之血管，其血管所吸

中之血，先行入肝爲生膽液，而潔淨全身之血也。循其運血之隧道，以入四肢百體，而

榮養全身，其發生長養一身之故，因其有推陳致新之變化而

然，察其血運行之功用，其義有二，蓋養身者，以納其精也，而推

陳者，以出其粗也，且百體受納之資，盡取給於血中，俾一身內

外各受其益，而咸得其宜耳，覈其恆常運行之血，週流各臟，旁

礴一身，而取用之資多匱，緣此而各臟運行之血，必返還於滙

聚血之總隧道中，互相更替，取其盈而補其虧也。按以上所論，而人與巨

獸等類，其血運行之疾徐，一似無甚相關也，然而其川流不息

中西聞見錄

論運血之器

七

六月

者，因腦筋與肉質，必藉資養氣於血中，方能適用，倘養氣竭，而

腦筋與肉質之功用，則全失，兼變生炭氣，而全身之內外，俱無

能容受，乃炭氣一生，勢必推而出之，是以一切動覺等類，有呼

吸者，咸由其肺納養氣，而入全體，領其炭氣，呼而出之，其呼吸

之理，卽其血運行之功用也，而運血之疾徐，全賴其呼吸之力

焉，考四肢之功用，動作愈力，其呼吸亦因之而疾者也。○抑思

各類體中，運血之器，恆不一，雖動植之微，其運血之器，似易於

辨識，苟求其故，亦有奧理存乎其間。精而極之，以至吾人，其器之妙，殆不易述，

前譯嘗將人心與其運血之隧道，已登入聞見錄中。○今論其

次於人，而有脊骨者，如魚類之心，則有兩房，截然上下，專司出

納、上房主納、在丙字、而緣其心不列於全身隧道之端、乃生於下房、主出、在丁字、

呼吸管體之本、其所運行出納之血、盡皆紫色、均入其總血管、

其管在分列左右、旁出其支、散佈於頤內、層疊紅肉之邊、其肉狀類

剪蓉以代、因其顛頻動鼓扇、藉水中之氣、以改變其血色、然後

將其血萃聚於一管之中、其管在癸字、此所謂魚之總脈管也、由此

散佈於全體、以養其身、復由迴血管、其管在乙字、收聚於其心之上

房、其頭與身前面之血、先入其迴血管、後入其心之上房、

其腹與背之血、則入另外之迴血管、入肝與腎、而生其藏所

出之物、然後聚於肝與腎之迴血管、○由是而知魚類之心、專為

管方入下迴血管、後入其心、呼吸運行之籥、催其紫血、以至其顛之微絲管、受納養氣、以潔

淨其血、而鮮血迴流、以入其腎之微絲管、復變為紫血、另有所

中西聞見錄 論運血之器 八 六月

餘之紫血、以過肝與腎之微絲管、後仍入心、蓋其全體之紫血、

盡入其呼吸之器、即顛類是也、後入其身、緣其在水中、得氣無多、不

足以更換其紫血也、是以知其顛、而可代肺之功用矣、○至介蟲等類、西國云、

以水陸並處者也、是類長成後、亦恆賴氣以運行其血、雖然、而較水族

魚類之理固殊、設若其全身之血、與天氣相接、收入其身、而其

血中所納之養氣、則不勝其多、而通體內外、亦不能容納、所以

其運血之器不一也、蓋其類之心、則有三房、兩房在上、一房居下、其下房

在壬、生有一管、分岔岐出、有入肺者、在戊、有入全身者、在癸、其

管之血紅紫相兼、緣其中混有養炭二氣、不能純全、故名混血、其血中所納之養氣

無多、僅足以養其腦筋與動肉之體、其介蟲之性恆靜、每惰於行動、為此故耳、其血

中之炭氣雖甚，亦必入肺以濾之，其全體過微絲管中之紫血  
 迴流，以入下迴血總管，而抵司全體血心之上房，在丙其過肺  
 之微絲管中之紅血，以入肺之迴血管，而抵司肺血心之上房，  
 在庚 是以兩房，其一專收紫血，其一專收紅血，而兩房之血，咸  
 字 滙聚於下房之中，所以其下房之血，謂之混血也，以上所論，乃  
 介蟲類運血之大概，等而下之，凡近乎魚類者，其運血之器，皆  
 似乎魚，等而上之，凡近乎胎卵之類者，其運血之器，俱類乎禽  
 獸，凡鱗介等物，皆屬寒血之類。○其有脊骨，熱血之類者，乃由胎卵所生，而  
 運血之力恆疾，其運血之器皆偶，其心皆四房而統全身之血，其血  
 迴流亦皆紫色，亦必全行過肺，是以其心之房皆偶也，其心之

中西聞見錄

論運血之器

九

六月

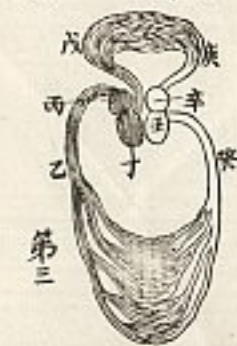
喻比之器血運魚



喻比之血運蟲卵



喻比之血運生卵與胎



煤鐵論續前

由礦面至山下計二百八十尺、由取礦處至山脚下計七十尺、因此礦中之水、易於下流、且刨挖自不必由上提取、雖取礦妙法、亦因地形始然、較之從上提取若干、甚有利益、如將鐵路作成、可將硫磺裝運太西國中、計之八百萬石、本礦硫磺沙每百分內、有硫磺四十八分、有銅二三分、送至英國每十六石、用銀四兩五錢、如在英國售賣每十六石、可得銀十兩五錢、計利銀六兩、硫磺會中人、現與英國人商議、欲作火輪車鐵路、並作近岸海面停泊輪船之地、礦前之山亦鑿通輪車之路、外要火輪車足數、此三件共合工價銀二百五十八萬兩、每作三里鐵路、用銀五萬兩、並議定二年限期、將此三件作成、

中西聞見錄

中西各國煤鐵論

十

六月

再硫磺本會總司、通共核計、必須用本銀九百萬兩、三年之前、一定如數用銀、出此項銀兩者、每年按借數付與利銀、亦按勢增減、僅照此法、現已借銀六百萬兩、下欠銀三百萬兩、按照尋常立單借法、維斯法力亞地方、聶爾德鐵廠、此廠按照斯格蘭郡所立、其煉鐵石之法、俱係咸豐二年所立、計用本銀一百萬兩、已後用銀二百萬兩、因將本廠器具人工加增之故、至同治十一年、現存本利銀四百萬兩之多、近來添置鐵爐鋼爐煤窰鐵礦等項、共值價銀四百二十七萬九千兩、除還原借銀一百五十萬兩之外、所有本會貨物均已登帳、共值價銀三百萬兩、本廠有鎔鐵爐八座、起初每年共計出生鐵一百萬石、每爐每

七日計出生鐵二千四百石、另有鑄鐵爐一座、前二十年、每日可出生鐵若干石、有鑄鐵爐三座、每日止出鋼鐵若干石、均未核計、除本會鐵礦之外、須用鐵石、仍由各處採買、本廠原立試驗鐵石房一間、器具俱全、鋼鐵廠內設有英國製鋼機器、每年計出鋼鐵二十四萬石、每年應用之煤、共計五百六十萬石、內有多一半、俱係本廠所出、或英國、或泰西各國、以上所言各鐵廠內、均有作生熟鐵各色鐵石樣、吸鐵石、紅色代赭鐵石、栗色代赭鐵石、凝水鐵石、膠泥鐵石、煤鐵石、最好者吸鐵石、每百石出生鐵五十三石、紅色代赭鐵石、每百石出生鐵六十石、栗色代赭鐵石、每百石出生鐵五十六石、凝水鐵石、每百石出生鐵

中西聞見錄

中西各國煤鐵論

十一

六月

四十二石、英國之西膠泥鐵石、每百石出生鐵三十二石、英國之東膠泥鐵石、每百石出生鐵三十六石、斯格蘭郡膠泥鐵石、每百石出生鐵三十四石、煤鐵石、每百石出生鐵三十八石、如燒煉鐵石、共有二種、其一入爐即可鑄化、其一必須先入爐燒透、然後入爐鑄化、生鐵石有如火石者、有如煤石者、如化火石形者、須內攪石灰化、煤石形者、須內攪火石土、克里夫倫敦原有鑄鐵爐一百三十五座、現造新爐十八座、尙未完畢、其已成之爐、內有二爐、每七日可出生鐵一萬一千二百斤、在咸豐元年時、修鑄鑄鐵爐、高四丈一尺、寬一丈五尺、至咸豐八年、復鑄鑄鐵爐、高五丈六尺、寬一丈六尺、同治三年、修鑄鑄鐵爐、高七

丈寬二丈、同治七年至十年、又鑄鑄鐵爐、高九丈、寬二丈五尺、英國近年鎔化鐵石、每百石出生鐵四十三石半、中國京城西山地方、有清水澗、山上有生鐵石、曾取一塊寄回英國、各礦公所據公所董司看視、伊云此石甚佳、內中硫磺甚少、每百石可出生鐵四十八石半、較英國尋常鐵石、每百石可多出生鐵五石、又考山西平定州生鐵石、每百石可出生鐵四十八石七分、與清水澗所出鐵石相差無幾、此二種俱係代赭鐵石、又考山西南陽京、鐵石化成生鐵、每上好鐵石二百石、可出生鐵九十石、每用鐵石一百石、可出生鐵四十五石、此種鐵石不甚佳者、每百石不過出生鐵四十石、另立鎔鐵爐六十六座、化此種鐵

中西開見錄

中西各國煤鐵論

主

六月

石、今日出生鐵八石、明日即可出五石、如煉至第二次、每百石中即短十石、至第三次生鐵、方可改成鐵條、前言上等鐵石、每二百石、可出生鐵九十石、如再煉一次、僅可得生鐵七十石、在本地出售、初次所化生鐵、每斤價銀五釐、化三次者、每斤價銀十六釐、離七十里以上谷中出軟紅粗鐵石、此種鐵石每百石、可出軟生鐵二十五石、惟此生鐵可作鐵線、七十里之內俱以此等生鐵、改作鐵線、不作別用、山谷中另有一處地名宿川、該處鐵廠、據具稟人言及、他處未曾見過、此處鐵石、俱係地坑內鎔化、每一坑可納入鐵石二十五石、一日即可化成、瞭冷成一巨塊、其斤量如六石之重、每百石鐵石、可出生鐵二十五石、

如此化法、所出之鐵、究屬不淨、至出售每斤價銀僅止五釐、再太原地方就近處、亦有鐵廠俱係用模化成圓鐵塊、再將鐵塊改爲鐵條、其鐵石每百石、可出生鐵二十五石、三十石、不等、生鐵改爲鐵條、每百石中短欠二十石、如將鐵條出售、每一斤僅值價銀二分、出售之人將鐵條送至太原、由太原轉運京華、其鐵條每斤仍值價銀二分、每石用銀一兩二錢、每十六石用銀二十兩、再考平定州鐵石、每百石向來可出生鐵四十石、據該處人云、每百石亦有時可出生鐵六十石、其中多有不淨、第二次鎔化者、每百石鐵石、僅止出生鐵六十石、初次鎔化者、必須二日、二次鎔化一日可成、以上所云中華鐵石、所出生鐵、約計

數目、均不能預定、因煉鐵石時、未經過秤、再前言各處各廠、每出生鐵十六石、其所用之鐵石煤及石灰石分量、均不相同、必須看鐵石煤、及石灰石之良莠、因此不能預定、鐵石煤石灰石之數目、按照泰西各國所定新章、每生鐵十六石、用煤四十四石、每熟鐵十六石、用煤五十二石、化生鐵十六石、須用未經燒過鐵石五十二石、每化生鐵石十六石、須用石灰石十一石、每七日可出生鐵二千七百二十石、應用煤七千四百八十八石、須用未經燒過鐵石八千八百三十二石、須用石灰石二千零二十四石、每年共用煤三十八萬九千三百七十六石、共用未經燒過鐵石四十五萬九千二百九十六石、共用石灰石十一



萬五千六百四十八石，每七日出熟鐵一千三百九十二石，每十六石，用煤五十二石，每七日用煤四千七百二十石，每年共用煤二十四萬五千四百四十石，鎔化生熟鐵，每年共用煤六十三萬四千八百一十六石，如若精於知鐵之材料數目，良莠可將鐵石、石灰石、石油、煤、硬煤各項，送至英國，將此等鎔化各色生鐵，即可辨出良莠力量，亦可分清數目，中國鐵廠亦可知何法最佳，可出若干生鐵，至所用之煤，按以上須用甚多，如俱用人力挖取，斷不能敷用，仍須用火機器取煤爲妙，在英國煤窰，現時俱用火機器，將煤劈成巨塊，此法最捷，亦覺儉省，每百石較省三四十石不等，如其不能分出煤、石灰石、鐵石之良莠，

亦不能核算製買各種機器之銀兩數目，在津設立機器局，亦須按照英國式樣，製辦鎔鐵爐機器，每七日可出生鐵二千七百二十石，每年共計出生鐵十四萬一千四百四十萬石，將熟鐵改作鐵條、鐵路機器，每年計出六萬四千石，挖取二百尺深煤窰之機器，每計時一分，取水六千升，猶可每日提出煤六千四百石，此等機器，約計值價用銀九萬兩，此項銀兩數目，俱係英國人，按照英國鐵礦製買機器核算，或書上所載，抑或英國人約計核算，皆云必須預知材料之品色，如其不知，亦不能核出製辦銀兩數目，詎比由天津至出鐵煤處，應備出所有人工腳價材料，及修造各廠挖窰工費等項，不過需銀三萬兩，連製

買機器、共合用銀十二萬兩、如在清水澗地方出生鐵十六石、其中可需銀八兩、若將生鐵十六石、由該處用火輪車運送通州、再由船裝運天津街市、其船脚銀七兩、每十六石共合用本銀十五兩、若將生鐵十六石、由英國發運天津、現時可售價銀三十四兩、如清水澗鐵廠、亦將生鐵十六石轉運天津、除用銀十五兩、即可得利銀十九兩、計鎔鐵爐每年可出生鐵十四萬一千四百四十石、即可得利銀十六萬七千九百六十兩、此項數目、卽一年內所得、除製買機器人工材料修造各廠、挖礦工費、計餘出銀四萬兩有零、清水澗處原有鐵石沙、計六七尺高不等、本具稟人曾經言及、以上各礦、至佳者鐵石、每十六石不

中西聞見錄

中西各國煤鐵論

壹

六月

過用工價銀八兩、如在清水澗地方開礦、所取鐵石每十六石、亦可用工價銀八兩、鐵石如在山內、仍按照石板工之法、將山面挖一小孔、用火藥轟碎、則鐵石自露、卽如化鐵石之煤、亦可在本山挖取、所用石灰石取之較近、如果按以上各法挖取鐵石、每十六石、其工費仍不至於八兩、前言清水澗鐵石、亦曾寄回英國、與各礦公所驗看、據云、與本國之北所出鐵石無異、卽代赭鐵石、本國人俱以此種鐵石鎔化鋼鐵、清水澗之鐵石、亦可鎔化鋼鐵、現時各處所出鋼鐵雖多、其原價頗覺昂貴、以清水澗所出生鐵、亦可改鑄前幾年所用之鐵錢、英國之北代赭鐵石鎔化鋼鐵、每十六石、近年可售銀四兩五錢、或五兩不等、

英國之東，原出膠泥鐵石，自不能改爲鋼鐵，每十六石僅止值銀一兩，近聞得河南邊界順德府磁州地方，覓得黑色鐵，養鐵石，惟磁州地方並可出煤，却不如齋塘所出之煤爲最，此二處鐵石，如果亦照清水澗所出之鐵石，多而易取，每十六石不過用本銀八兩，由磁州運送天津，其車脚費用較清水澗運送之費，省多多矣，亦因此處近水之故，若由磁州運至濰河，或運送至附近小河，再將河路挖深，轉運天津，每十六石，用本銀十一兩，如英國生鐵運至中華出售，每十六石，其賣價銀多至三倍，磁州之煤，亦可運津發賣，軍器局火輪船等處，並可出洋，其運送之費，每十六石，僅止用銀三兩，同治十三年正月初十日，天

中西聞見錄

中西各國煤鐵論

共

六月

津廣隆洋行具

法國昔有富翁某，雄於財，廣廈千間，悉貯貨寶，人以為厚福所致。而翁止生一子，不孝，父恐不足以承家，心竊憂之。日往戲園觀劇，以自排遣。一日家忽不戒於火，鄰近聞警，搖鈴呼救，水龍紛集，適火已經家人撲滅，救火人欲近內踏勘保護，以防不虞。富翁挾手鎗於門，拒之曰：門內之事，自能主之，不敢重煩奔走也。意恐宵小乘間劫掠，故權辭以謝。於是救者畢散，某仍往園中看戲。未三四閱，家人踉蹌奔白，家中火又發矣。亟請歸，某聞而笑曰：祝融小虐，事所常有，鞠部傳奇，實不多見，吾不能為星星之儼，而撓快快之觀也。汝姑少安勿躁，致溷乃公事。俟曲終

還視未晚，比觀止而歸，則見列炬騰飛，蓬蓬勃勃，千廈皆燃。某詰問家鄰曰：盡室之物，奪得若干否？咸曰：燎原之勢，不可向邇，實一毫莫取也。某歎咤久之，謂凡物雖燬可置，即黃白之物遭焚，亦不過化為液耳，亦不足念。可念者，惟書契，然吾料藏室甚固，火不能及，不至燬也。眾曰：如此克燒，何物不毀？況是書契，且又無法取携。某曰：此藏室自有秘道，他人不得知，俟吾自取之。眾阻莫聽，亟從秘道入，入遂不見其出。直至火熄，家人撥灰覓主，至密室書契宛在，渺焉無人。眾咸謂焚死，皆不禁淚下。獨其子聞之，不惟絕無戚容，而隱有今後不予毒之意，乃亟為備棺槨，發空喪，被孝服，開弔唁喪中，恒舞酣歌，日譙樂，費去金錢無

算幾於無所不至。正在狂蕩間，其父忽自外至，其子訝爲捉魂，家人則驚爲見鬼。而其父遽揚言於室曰：吾實未死，自從間道出耳，所以不歸者，欲藉以覘不孝子身後所爲，足承吾業不足耳。今其所爲若此，吾尚可以死耶。

### 馬車鐵路

泰西鐵路，不盡用火車，亦有用馬車者。如行千百里長路，則火輪機爲便，蓋以鐵馬終不乏故也。西人俗謂火輪機爲鐵馬若行數十里，或數里之路，則馬車爲便，蓋以鐵路平滑，馬車亦能運數千斤之重也。其在山中礦窰處所，率用馬車，便於轉運。至城鎮商賈輻輳，肩摩趾錯之區，亦宜馬車，恐輪車風馳，難於控馭，易至傷人。

也。其車駕一馬者，可載二十人；駕二馬者，可載四十人。車行平穩，坐客於車中看書，如在居室，並不顛簸。嘗見送日報人，登車分賣新聞紙於諸客。車自行，客自看，賣者自上自下，絕無停滯也。其在繁華鬧市，僱者多，行差速，每五分時，卽有車過，在荒落處，僱者少，行稍緩，須一二刻始有車過。然勿論行之遲速，往來均有一定次序，一定時刻，以防擁擠。此等車既省力，而又省費，故美國各處皆有。卽如紐約，有馬車數局，其中一局，年內徵車腳價，共二百四十萬元，除花費一百二十一萬四千元，得利九十二萬六千元。其鋪路買馬等價值二百萬元，計不過二年餘，卽可還本。因其便於民用，故近來英法各國，爭設鐵路馬車焉。

勸婆改適

昔有美國名士富蘭林者年逾七旬奉使法國見髮婦海氏美而才悅之遣人致意欲聘爲繼室海以心敬亡夫故堅不再適富復親往通詞終弗允別後富作書達海氏曰夫人昨以心敬亡夫故弗從再適之議余失望歸寓臥床而死魂游奇境景物非凡殆卽世所謂樂土者迺遲忘倦行抵一處有人詢余君訪何人余答言夙好性理欲尋名家共談其人曰左近有二名士一古一今古人爲希臘國瑣格底今人則法國海爾非丟也蓋卽海氏余曰惜希臘語非所解不得與瑣公談法語向頗習之煩君相導一謁海公可乎其人應諾引入見海公握手問訊歡若

中西聞見錄

勸婆改適

九

六月

平生蒙隆禮款接延坐敘話詢世間近來國政民情暨朝聘征伐諸務甚悉而獨無一語及家事余挑之曰君居此有年可知故鄉近况何似聞尊夫人念君甚殷不識閣下亦頗憶之乎海公曰否否余若心戀妻孥則不得享此清福矣方初到時間或念及近已觀作行雲流水久不縈懷且余又於此間續娶妻室琴瑟綦篤今日甫出門爲余採長生菓供晚餐少刻歸君卽見之容貌才德與前室相伯仲因之樂不思蜀矣談次其婦已攜籃入細審非他蓋卽余之亡室也不禁憤激因責伊薄情改適彼則恬然對曰憶自侍君巾櫛已歷四十九載不爲不多茲幸身登樂土得適海公更期偕老於天長地久君勿瀆言以亂人

意、余聞颯然、拂衣竟出、忽驚覺、則仍卧床上、追思夢境、歷歷尙在、據所見聞、爾之亡夫、我之亡妻、均負義如此、宜共籌報復之策也、後聞其事終不偕、

老夫謀得老嫠、非關血氣常情、乃才士放逸所致、婦人卻之、志堪嘉尙、富君之勸頗奇、至以詭辭託之於天、可謂想入非非、而身後自無嫁娶、是則堅貞之操、終始靡他、又可與柏舟爭光矣、

中西聞見錄

勸嫠改適

辛

六月

各國近事

丁韞良

英國近事 救生公局

英京向有救生公局，迄今已逾百載，係專爲拯溺而設，距倫敦三百里內，各危險之區，均安救生船，往來防護，遇覆舟及失足沉溺者，輒爲援救，並延請醫士在彼，間有氣絕之人，任醫士設法救治，用氣箱吹氣入肺，再用電氣舒其筋骨，人卽復甦，全活甚眾，百年來計所拯，已有三萬八千零五十六人，英人嘗於冬日作遊冰之戲，多至二三千人，每因冰裂，落水者不少，則造救生冰床，形如長梯，遇人陷冰中，欲救而冰薄不能載，卽附身冰床而往拯之，又如去夏英京某水浴者，共三十五萬人，其間幾

中西聞見錄

各國近事

三

六月

溺而得拯者，有六十五人，其有益可知，然此法祇可施於英京附近，遠方他國皆不能遍及，近又興新法，聚集善士捐資存貯公所，聞他國人船在某處遭患，有人不避危險，仗義援救，卽製寶星寄贈，以爲旌獎，是亦激勸之一策也，斯會命名曰御設救生會，然考其緣起，則始於英國醫士霍式者，獨力捐資設會，厥後漸有成效，入會者衆，集資益廣，乃克大興，百餘年來，所拯不下四萬人，是皆會中諸君子之力，而創始之人，功德更爲無量，仁人利溥，信哉。

妄證擬罪

前錄載英國世爵底支本生止一子，外出不反，支本歿後，有人



冒子詐產謀爵，經官審明定擬，監禁十四年。茲聞其同謀二人亦被挈獲，訊訊確實，按律科罪。一監禁七年，一監禁五年。蓋英律凡審罪人一切口供，必先令指天設誓，絕無欺誑。後如經承審官查有虛偽，卽治以忘誓之罪。此二人卽因妄誓而得罪也。

### 阿訶金羊

英人破阿訶，茲已班師回國，所獲輜重無多，中有甚奇者。如其國君所張之蓋，圍寬丈餘，五色斑斕，光彩奪目。更有金羊首雕，纒極工，重四十八兩，得自廟中。聞其君歲時必拜祭金首，如神像然，詢所以拜之故，皆不知，或謂日行十二宮，每春分晝夜均長時，日正在羊，故祀之，亦不知其然否也。

### 中西聞見錄

#### 各國近事

三

六月

### 西班牙近事

西班牙國民變，有孤城被困日久，君主親統大軍前往解圍。前錄已載，茲聞軍中有老將龔扎者，年逾八旬，戰績卓著，君主深爲嘉尚，乃於入城時讓之先行，以示優異。此將軍可謂老當益壯，堪與廉頗並駕矣。茲聞解圍後不數日，龔扎追敵陣亡，惜哉。

### 日本近事

現聞日本將出洋肄業之學生數百人，召令回國，因本國廣設學院，命先在本地學習，俟稍有成，就然後分往各國，俾其游歷有益也。

福州近事 擬設電線

風聞閩浙總督現欲設電線自閩江口直達省城有丹國人承攬其事業經議定已將電線運至不日即可安置停妥按數年來廣東香港安設電線以達甯波上海福州各口往來傳信大府深知其便茲值臺灣有事遂決意用之以通消息取其速而且捷也又今春會試榜發各省皆爭欲先覩爲快而粵東一省距京最遠得信較遲適有粵人僑寓上洋由天津輪船接閱題名立赴電報公司傳信不踰日粵中已獲周知是皆賴電報之力夫安置電線所需經費頗輕並非鉅款所望異日不獨沿海各處有之即內地數省亦能隨在安設則爲益豈淺也哉

中西聞見錄

各國近事

三

六月

上海近事 新設報局

上海有新聞紙名曰申報每日一出其局雖有英人叅辦究係江南人出資設立經今已有三年初設時銷售無多厥後民間知報內有輪船往來日期且各國近事由電信傳來當日刷印立可傳觀人咸便之於是其業大見起色日出七八千本茲聞有廣東寓居上洋者以從前申報持論有不允當處恐將來有偏袒不公遂另設一局刷印新報每日一出夫新報愈多愈於公務有裨而論者謂上海閱新聞紙者無多恐兩局不能並立然如西國大鎮新聞紙當不知幾十家於今上海祇有兩局又何慮其不能並立也

美國近事 探訪海底

美國派兵船探訪東洋海底，以便安設電線。前錄已載其緣起。茲聞該船業經逾海抵日本境，探訪告竣，繪圖送部。據云：東洋一帶，雖皆可探及深底，然水深處，有至二千丈者，大率與陸地極高之山相稱，窺測甚不易。蓋測海底，皆用繩繫鐵砣下沉，以試之。今海水過深，用繩多而重，鐵砣及底，人每不覺，乃改用鋼絲，取其體輕有力，絲端繫鐵筩一具，筩下安設內開合頁，筩旁有鐵鈎活挂砲子二枚，重各五十餘斤，以爲砣，放之入水，鐵砣觸底，其鈎自脫，仍恐人弗能知，更用鋼絲繞過洋枰，隨下隨計，分兩迨砲子脫落時，輕而易見。其鐵筩觸底，則筩亦合頁，頓

中西聞見錄

各國近事

西

六月

開筩插入土，人自上挽之，筩內所盛之土，將合頁壓下，若爲筩底然，取以出，益可爲探及海底之證。且辨其土之質性，審其中有無生物，又可助格物之一端。再測得海水往往有四旁深至千餘丈，獨中間一處，淺不過數百丈者，因知海底亦有高山，淺處卽山巔也。至安設電線一事，海水在數百丈以內，尙易爲力，若深至千餘丈，則其電練過長而重，放下時每致自行墜斷，殊難施設，祇可繞向水淺底平之處安放，方克成功也。

又日本近事 禁人助戰

茲聞日本赴臺擊生番，延德國醫士隨營診視，德國欽差聞之，斥責該醫，不准前往。又聞美國領事官駐劄廈門，恐美國人私

自幫助本日打仗，出示嚴行禁止，蓋兩國均以生番之爲中國之地也。

俄國近事 君游英國

俄國皇帝雅烈山泰第二，近來游歷英國，省視其女，自謂私行，無關國政，實則敦兩國之好也。英國款禮極優，各處新聞紙，爭刻其像，爭論其事，像則偉岸有成，事則簡冊有光。按雅烈生於嘉慶戊寅，今年五十七歲，母爲德國皇帝之妹，有賢名。雅烈幼沖時，多賴教養，當八歲時，父卽位，命雅烈入武學習技勇戰陣之事，輒厭棄之，而其弟好武，國人愛之，以爲弟強於兄。咸有舍長立次之願，父恐有變，命次子拜兄爲君，設誓盡忠。後亞烈於

中西聞見錄

各國近事

三

六月

咸豐六年卽位，正際英法合兵攻俄，知力難抵禦，乃與之講和立約，在國內修政事，廣立學校，以圖強國。然雖尙文治，而於練兵習武，整理水師，無不加意。如此二十年，國勢富強，勳業稱極盛焉。綜其事功最大者，莫如釋放奴僕二千萬名口，爲良民一事，爲古今罕有。嗚呼，雅烈誠當代賢君也。而溯厥論謀，乃承宮闈之慈訓而來，然則嗣君不重賴有賢母也哉。又聞俄國皇帝從英都往謁比利時君主，蓋國無大小，悉皆平行也。

又美國近事 觀察金星

金星過日一節，屢載前錄。茲聞美國派人分往八處觀察，在赤道以南有五處，地名不必詳述。赤道北之三處，一爲日本之長

崎一爲朝鮮北界、俄國屬地、一卽中國之京都也、議定每處派  
博士一人、更遣五人副之、其所需機器、業經造成、天文家亦皆  
會集、刻下在美京演習觀察之法、國庫擬撥銀十五萬元、用  
充經費、不日起程、前赴各處矣、

阿非利加近事 草中碍路

阿非利加東北界、有地曰阿爾及耳、爲法國所屬、天時炎熱、多  
虫豸、近年造成鐵路、通比隣、回國、設火輪車、每日往來、俱有  
定時、一日遲逾三時之久、始至、人詢之、車客咸言、途中草蟲叢  
集、車不能前、遂至耽延、斯事甚異、然細思之、寔有其理、蓋鐵路  
軌道、被草虫填塞、則平滑、車輪不得著力、故難於行速也、

中西聞見錄

各國近事

美

六月